



มหาวิทยาลัยเชียงใหม่  
มหาวิทยาลัยชั้นนำที่รับผิดชอบต่อสังคม  
และการพัฒนาที่ยั่งยืน

# SDGs

## มหาวิทยาลัยเชียงใหม่

พ.ศ. 2562 - 2563





# SDGs

## Chiang Mai University

มหาวิทยาลัยได้กำหนดทิศทางการทำงานหลักในการมุ่งสู่เป้าหมายของการพัฒนาที่ยั่งยืน (Sustainable Development Goals : SDGs) โดยกำหนดเป็นวัตถุประสงค์เชิงกลยุทธ์ขององค์กร (Strategic Objectives) ที่แสดงให้เห็นถึงความเป็นมหาวิทยาลัยชั้นนำ ส่งมอบคุณค่าสู่สังคมภายนอกมหาวิทยาลัยทั้งในระดับประเทศและระดับโลก โดยมหาวิทยาลัยได้คัดเลือกเป้าหมายการพัฒนาที่ยั่งยืนที่ตรงตามสมรรถนะหลัก และวัตถุประสงค์เชิงกลยุทธ์ (Strategic Objective: SO) ทั้งหมด 6 เป้าหมาย

---

## บทนำ

ภายใต้วิสัยทัศน์ในการเป็นมหาวิทยาลัยชั้นนำที่รับผิดชอบต่อสังคมและสร้างการพัฒนาที่ยั่งยืน มหาวิทยาลัยเชียงใหม่ได้นำ “เป้าหมายการพัฒนาที่ยั่งยืน” (SDGs) ทั้ง 17 ข้อ มาเป็นส่วนสำคัญของการขับเคลื่อนมหาวิทยาลัยภายใต้ยุทธศาสตร์เชิงรุกและกลยุทธ์ตามพันธกิจในการดำเนินงานเพื่อให้บรรลุเป้าหมายตามวัตถุประสงค์เชิงกลยุทธ์ (Strategic Objectives: SO) 6 ด้าน ที่กำหนดไว้ ตามรายละเอียดดังนี้

**SO1 :** สร้างการพัฒนาที่ยั่งยืนด้านพลังงานและสิ่งแวดล้อม ซึ่งครอบคลุม SDG 7: Affordable and Clean Energy สร้างหลักประกันให้ทุกคนสามารถเข้าถึงพลังงานสมัยใหม่ที่ยั่งยืนในราคาที่ย่อมเยา SDG 11 : Sustainable Cities and Communities ทำให้เมืองและการตั้งถิ่นฐานของมนุษย์มีความครอบคลุมปลอดภัย มีภูมิทัศน์ทางกายภาพและยั่งยืน และ SDG 13 : Climate Action เร่งต่อสู้กับการเปลี่ยนแปลงสภาพภูมิอากาศและผลกระทบที่เกิดขึ้น

**SO2 :** สร้างการพัฒนาที่ยั่งยืนด้านอาหารและสุขภาพ ซึ่งครอบคลุม SDG 2 : Zero Hunger ยุติความหิวโหย บรรลุความมั่นคงทางอาหารและยกระดับโภชนาการสำหรับทุกคนในทุกวัย และ SDG 3 : Good Health and Well-being สร้างหลักประกันว่าคนมีชีวิตที่มีสุขภาพดีและส่งเสริมสวัสดิภาพสำหรับทุกคนในทุกวัย

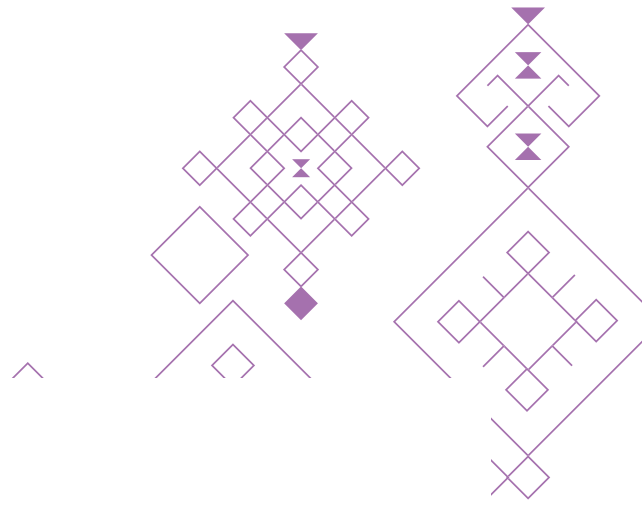
**SO3 :** สร้างการพัฒนาที่ยั่งยืนด้านล้านนาสร้างสรรค์ ซึ่งครอบคลุม SDG 1 : No poverty วจิตความยากจน และ SDG 11 : Sustainable Cities and Communities ทำให้เมืองและการตั้งถิ่นฐานของมนุษย์มีความครอบคลุม ปลอดภัย มีภูมิทัศน์ทางกายภาพและยั่งยืน

**SO4 :** สร้างการพัฒนาที่ยั่งยืนด้านการจัดการศึกษา ซึ่งครอบคลุม SDG 4 : Quality Education สร้างหลักประกันว่าทุกคนมีการศึกษาที่มีคุณภาพอย่างครอบคลุมและเท่าเทียม และสนับสนุนโอกาสในการเรียนรู้ตลอดชีวิต และ SDG 17 : Partnerships for the Goals เสริมสร้างความแข็งแกร่งของกลไกดำเนินงานและหุ้นส่วนความร่วมมือระดับโลก

**SO5 :** สร้างการพัฒนาที่ยั่งยืนด้านการจัดการนวัตกรรม ตรงกับ SDG 9 : Industry, Innovation and Infrastructure สร้างโครงสร้างพื้นฐานที่มีความทนทาน ส่งเสริมการพัฒนาอุตสาหกรรมที่ครอบคลุมและยั่งยืนและส่งเสริมนวัตกรรม

**SO6 :** บริหารจัดการองค์กรเพื่อมุ่งสู่ความเป็นเลิศ ซึ่งครอบคลุม SDG 1 : No poverty วจิตความยากจน และ SDG 11 : Sustainable Cities and Communities ทำให้เมืองและการตั้งถิ่นฐานของมนุษย์มีความครอบคลุม ปลอดภัย มีภูมิทัศน์ทางกายภาพและยั่งยืน รวมถึงแนวทางประเมินผลของ EdPEx/TQA

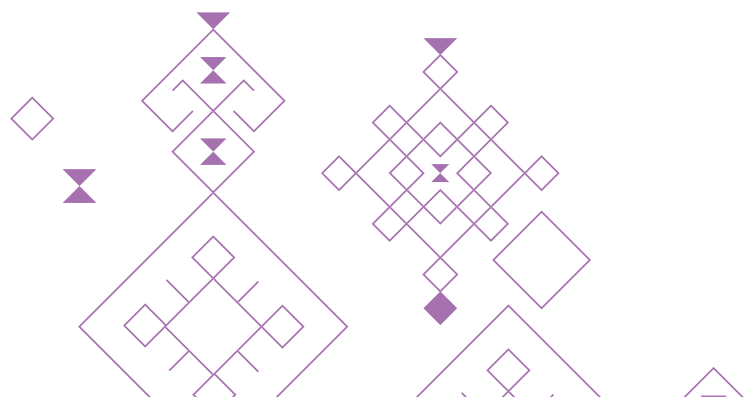


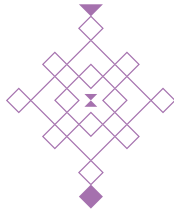


นอกจากยุทธศาสตร์เชิงรุกและยุทธศาสตร์ตามพันธกิจแล้ว มหาวิทยาลัยยังได้ดำเนินกิจกรรมและสนับสนุนเป้าหมายการพัฒนาที่ยั่งยืนครบทุก SDGs ไม่ว่าจะเป็น SDG 5 : Gender Equality การบรรลุความเท่าเทียมระหว่างเพศ เสริมสร้างความเข้มแข็งให้แก่สตรี และเด็กหญิง SDG 6 : Clean Water and Sanitation ให้มีน้ำใช้ และบริหารจัดการน้ำและสุขาภิบาลอย่างยั่งยืนสำหรับทุกคน SDG 8 : Decent Work and Economic Growth การเจริญเติบโตทางเศรษฐกิจที่ยั่งยืนและทั่วถึง และการจ้างงานเต็มอัตรา SDG 10 : Reduced Inequality ลดความไม่เท่าเทียมทั้งภายในและระหว่างประเทศ SDG 14 : Life Below Water อนุรักษ์และใช้ประโยชน์ทรัพยากรทางทะเล และมหาสมุทร อย่างยั่งยืน SDG 15: Life on Land ปกป้อง ฟื้นฟูและส่งเสริมการใช้ระบบนิเวศบนบกอย่างยั่งยืน SDG 16: Peace and Justice Strong Institutions ส่งเสริมสังคมที่สงบสุขทุกคนเข้าถึงกระบวนการยุติธรรม สร้างสถาบันที่มีความรับผิดชอบ และ SDG 17: Partnerships for the Goals เสริมสร้างความแข็งแกร่งของกลไกดำเนินงานและหุ้นส่วนความร่วมมือระดับโลก ดังจะเห็นได้จากกิจกรรมและการดำเนินงานที่ปรากฏในรายงาน SDGs ฉบับนี้ ที่เป็นเพียงบางส่วนของกิจกรรมหรือผลงานทั้งหมดที่มหาวิทยาลัยได้ดำเนินการเพื่อให้บรรลุสู่เป้าหมายการพัฒนาที่ยั่งยืนที่กำหนดไว้



PR CMU





## สารจากอธิการบดี

มหาวิทยาลัยเชียงใหม่เป็นมหาวิทยาลัยแห่งแรกในภูมิภาค จัดตั้งขึ้นตามนโยบายของรัฐ และเจตนารมณ์ของประชาชนในภาคเหนือเพื่อให้เป็นศูนย์กลางทางวิชาการและวิชาชีพชั้นสูง เพื่ออำนวยความสะดวกแก่ท้องถิ่นและประเทศชาติโดยส่วนรวม

มหาวิทยาลัยเชียงใหม่ได้กำหนดค่านิยมในการเป็นมหาวิทยาลัยชั้นนำที่รับผิดชอบ ต่อสังคมและการพัฒนาที่ยั่งยืน โดยได้นำค่านิยมหลักปรัชญาเศรษฐกิจพอเพียง (Sufficient Economy Philosophy : SEP) และเป้าหมายการพัฒนาที่ยั่งยืน (Sustainable Development Goals : SDGs) เป็นกรอบแนวทางการดำเนินงาน เพื่อนำไปสู่การเป็นมหาวิทยาลัยชั้นนำ ส่งมอบ คุณค่าสู่สังคม ทั้งภายในประเทศ และในระดับโลก ภายใต้พันธกิจทั้ง 4 ด้าน ซึ่งได้แก่ การศึกษา (Education) การวิจัย (Research) การบริการวิชาการ (Outreach) และการบริหารจัดการ เจริญบูรณาการ (Stewardship) รวมทั้งการมุ่งมั่นพัฒนามหาวิทยาลัยตาม 7 ยุทธศาสตร์ อันประกอบไปด้วย ยุทธศาสตร์เชิงรุก 1. นวัตกรรมด้านสิ่งแวดล้อมและพลังงาน 2. นวัตกรรม ด้านอาหารและสุขภาพและการดูแลผู้สูงอายุ 3. ล้านนาสร้างสรรค์ ยุทธศาสตร์ตามพันธกิจ 4. การผลิตบัณฑิตที่มีคุณธรรม คุณภาพ และมีทักษะการเป็นพลเมืองโลก 5. การวิจัยเพื่อความ เป็นเลิศและนวัตกรรม 6. การบริการวิชาการที่เกิดประโยชน์แก่สังคม และยุทธศาสตร์การบริหาร จัดการ 7. การบริหารจัดการเชิงบูรณาการ

นอกจากนี้ มหาวิทยาลัยได้กำหนดแนวทางในการสร้างงานวิจัยและบริการวิชาการที่ก่อให้เกิดเครือข่ายความร่วมมือในทุกภาคส่วน ทั้งภาครัฐ ภาคเอกชน ภาคสังคม ภาคชุมชน และ โดยเฉพาะในแวดวงนักวิชาการด้วยกัน เพื่อร่วมขับเคลื่อนเป้าหมายการพัฒนาที่ยั่งยืนทั้งระดับ ประเทศและระดับพื้นที่ รวมทั้งได้บรรจุการพัฒนาที่ยั่งยืน (SDGs) ไว้ในหลักสูตรการเรียนการสอน เพื่อสร้างการรับรู้และการมีส่วนร่วมในการขับเคลื่อน รวมถึงการพัฒนาบุคลากรให้มอบคุณค่าความ รู้ SDGs ในทุกช่วงวัย

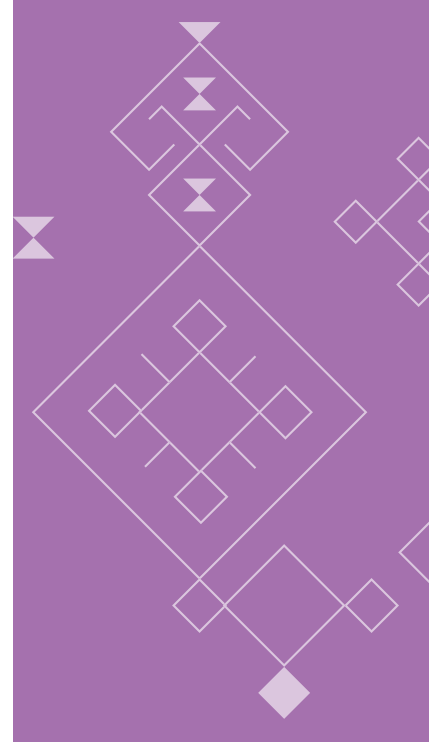
รายงาน SDGs ฉบับนี้ จะแสดงให้เห็นถึงผลงานและกิจกรรมสำคัญ ๆ ของมหาวิทยาลัย เชียงใหม่ที่มุ่งมั่นในการเป็นกลไกสร้างความเข้มแข็งให้กับชุมชน สังคม ประเทศชาติ ด้วยการสร้าง เครือข่ายการทำงานร่วมกันระหว่างหน่วยงานทุกภาคส่วน ทั้งระดับภูมิภาค และระดับประเทศ ใน การขับเคลื่อนเป้าหมายการพัฒนาที่ยั่งยืน (SDGs) ไปสู่การปฏิบัติอย่างบูรณาการ เพื่อการบรรลุ เป้าหมายอย่างยั่งยืน

ศาสตราจารย์คลินิก นายแพทย์นิเวศน์ นันทจิต  
อธิการบดี



# สารบัญ

- 10 — SDG 1 : No Poverty
- 12 — SDG 2 : Zero Hunger
- 14 — SDG 3 : Good Health and Well-being
- 16 — SDG 4 : Quality Education
- 18 — SDG 5 : Gender Equality
- 20 — SDG 6 : Clean Water and Sanitation
- 22 — SDG 7 : Affordable and Clean Energy
- 24 — SDG 8 : Decent Work and Economic Growth
- 26 — SDG 9 : Industry, Innovation and Infrastructure
- 28 — SDG 10 : Reduced Inequalities
- 30 — SDG 11 : Sustainable Cities and Communities
- 32 — SDG 12 : Responsible Consumption and Production
- 34 — SDG 13 : Climate Action
- 36 — SDG 14 : Life below Water
- 38 — SDG 15 : Life on Land
- 40 — SDG 16 : Peace, Justice and Strong Institutions
- 42 — SDG 17 : Partnerships for the Goals





## เป้าหมายการพัฒนาที่ยั่งยืน 17 เป้าหมาย

- SDG 1 **No Poverty** : ขจัดความยากจน
- SDG 2 **Zero Hunger** : ขจัดความอดอยากสร้างความมั่นคงทางอาหาร
- SDG 3 **Good Health and Well-being** : ส่งเสริมความเป็นอยู่ที่ดีของทุกคน
- SDG 4 **Quality Education** : ส่งเสริมโอกาสในการเรียนรู้
- SDG 5 **Gender Equality** : สร้างความเท่าเทียมทางเพศสตรีและเด็กหญิงทุกคน
- SDG 6 **Clean Water and Sanitation** : จัดการน้ำอย่างยั่งยืนและพร้อมใช้สำหรับทุกคน
- SDG 7 **Affordable and Clean Energy** : ให้ทุกคนเข้าถึงพลังงานที่ยั่งยืนได้ตามกำลังของตน
- SDG 8 **Decent Work and Economic Growth** : ส่งเสริมการเจริญเติบโตทางเศรษฐกิจที่ยั่งยืน
- SDG 9 **Industry, Innovation and Infrastructure** : ส่งเสริมอุตสาหกรรมที่ยั่งยืนและนวัตกรรม
- SDG 10 **Reduced Inequalities** : ลดความเหลื่อมล้ำทั้งภายในและระหว่างประเทศ
- SDG 11 **Sustainable Cities and Communities** : สร้างเมืองและการตั้งถิ่นฐานที่ปลอดภัย
- SDG 12 **Responsible Consumption and Production** : สร้างรูปแบบการผลิตและการบริโภคที่ยั่งยืน
- SDG 13 **Climate Action** : การดำเนินการอย่างเร่งด่วนเพื่อแก้ปัญหาโลกร้อน
- SDG 14 **Life below Water** : อนุรักษ์และใช้ประโยชน์จากทรัพยากรทางทะเลอย่างยั่งยืน
- SDG 15 **Life on Land** : ส่งเสริมการใช้ประโยชน์ที่ยั่งยืนของระบบนิเวศบนบก
- SDG 16 **Peace, Justice and Strong Institutions** : ส่งเสริมสันติภาพและการเข้าถึงระบบยุติธรรมอย่างเท่าเทียมกัน
- SDG 17 **Partnerships for the Goals** : สร้างความร่วมมือระดับสากลต่อการพัฒนาที่ยั่งยืน



SDG CMU

1 NO POVERTY



## ขจัดความยากจน

“สร้างความร่วมมือกับประชาชน  
ในพื้นที่และองค์กรท้องถิ่น  
เพื่อขจัดความยากจน  
และส่งเสริมการพึ่งพาตนเอง  
อย่างยั่งยืน”



Community services

**133**

projects (2015-2019)



**10,895**

Scholarships  
for 280+ Million Baht

## โครงการต่อต้านความยากจนของชุมชน

มหาวิทยาลัยเชียงใหม่ ได้จัดตั้งศูนย์บริการพัฒนาขยายพันธุ์ไม้ดอกไม้ผลบ้านไร่ อันเนื่องมาจากพระราชดำริเพื่อเป็นศูนย์กลางในการให้บริการศึกษา ทดลองและวิจัยแก่เกษตรกรหรือเยาวชนที่ต้องการจะทำเกษตรกรรมในลักษณะการรวมกลุ่ม ด้วยวิธีการสาธิต ฝึกอบรม แก่ประชาชนที่สนใจ โดยร่วมมือกับองค์กรต่าง ๆ เช่น สำนักงานเกษตรจังหวัดในการเผยแพร่องค์ความรู้ ให้แก่เกษตรกร ควบคู่กับการดำเนินงานของศูนย์ฯ

ศูนย์บริการพัฒนาขยายพันธุ์ไม้ดอกไม้ผลบ้านไร่ ได้ดำเนินการพัฒนาพันธุ์ไม้ดอกที่มีถิ่นกำเนิดในประเทศไทยและมีศักยภาพในตลาดโลก โดยเน้นพืชประเภทหัว พัฒนาพันธุ์ไม้ดอกที่มีถิ่นกำเนิดนอกประเทศไทย เพื่อให้ได้พันธุ์ที่เหมาะสมกับสภาพภูมิอากาศของประเทศไทย การขยายพันธุ์ไม้ดอกไม้ผล ศึกษาวิธีการขยายไม้ดอก และไม้ผลเป็นหลัก ให้บริการประชาชนเกี่ยวกับขยายพันธุ์ไม้ดอกไม้ผล ขยายผลสู่เกษตรกร และประชาชนทั่วไป ให้การสนับสนุนพันธุ์ไม้ดอกไม้ผลให้แก่เกษตรกรที่ประสบภัยธรรมชาติที่ร้ายแรง ช่วยแก้ไขปัญหาด้านการผลิตไม้ดอกไม้ผลของกลุ่มชาวบ้านเดิมให้มีความรู้ในการประกอบอาชีพเพิ่มขึ้น ซึ่งจะส่งผลให้ประชาชนในพื้นที่สามารถพึ่งพาตนเองได้ ตามแนวทางเศรษฐกิจพอเพียงอย่างยั่งยืน



## ศูนย์พัฒนากาแฟล้านนาไทย

มหาวิทยาลัยเชียงใหม่ได้จัดตั้งศูนย์พัฒนากาแฟล้านนาไทย เพื่อส่งเสริมองค์ความรู้ และเพิ่มประสิทธิภาพในการแปรรูปผลผลิตเมล็ดกาแฟ นำโดยคณะเกษตรศาสตร์ มหาวิทยาลัยเชียงใหม่ ซึ่งจัดตั้งโครงการเสริมสร้างศักยภาพการผลิตกาแฟล้านนาคุณภาพในพื้นที่ภาคเหนือตอนบน 1 หรือ Lanna Thai Coffee Hub ขึ้น เพื่อเพิ่มปริมาณและศักยภาพในการผลิตกาแฟ ร่วมกับการอนุรักษ์ป่าในประเทศไทย ส่งเสริมการปลูกกาแฟร่วมกับไม้ยืนต้น เป็นส่วนหนึ่งของการร่วมอนุรักษ์ป่าไม้ในภาคเหนือของไทย สร้างอัตลักษณ์และยกระดับคุณภาพการผลิตกาแฟให้ได้มาตรฐานตรงตามความต้องการของตลาดระดับต่าง ๆ มุ่งเน้นการทำงานระดับเครือข่ายในระดับเกษตรกร หน่วยงาน ผู้ประกอบการภาคเอกชน ดำเนินการแปรรูปเมล็ดกาแฟออกสู่ชุมชน โดยการจัดอบรมแบบลงมือทำในพื้นที่จริง เพื่อเรียนรู้เทคนิคการปลูก การแปรรูปผลผลิต การใช้เทคโนโลยี การจัดการผลผลิตหลังการเก็บเกี่ยว ทำให้เกิดการแลกเปลี่ยนข้อมูล นำองค์ความรู้ที่จำเป็นมาประยุกต์ใช้ เพื่อเพิ่มขีดความสามารถในการผลิตกาแฟ และการพัฒนาอย่างยั่งยืน



## การทำผลิตภัณฑ์แปรรูปจากน้ำมันโคคุณภาพโยเกิร์ตและโลชันจากน้ำมันโค (หลักสูตรฝึกอบรมวิชาชีพเสริมระยะสั้น)

คณะเกษตรศาสตร์ มหาวิทยาลัยเชียงใหม่ ได้จัดตั้งหน่วยแปรรูปผลิตภัณฑ์จากปศุสัตว์และสัตว์น้ำ เพื่อส่งเสริมความหลากหลายในการสร้างมูลค่าเพิ่มของผลิตภัณฑ์โดยได้จัดหลักสูตรฝึกอบรมวิชาชีพเสริมระยะสั้น เรื่องการทำผลิตภัณฑ์แปรรูปจากน้ำมันโคคุณภาพ โยเกิร์ตและโลชันจากน้ำมันโค ในลักษณะการฝึกอบรม สาธิต และปฏิบัติ ให้แก่เกษตรกร ชุมชน และผู้ที่สนใจ โดยร่วมมือกับองค์กรส่วนท้องถิ่นและชุมชน เพื่อเป็นแนวทางในการประกอบอาชีพ และส่งเสริมการสร้างรายได้ เพื่อเกิดการพึ่งพาตนเองอย่างยั่งยืน



2 ZERO HUNGER



SDG CMU

“สร้างรายได้ ดึงจุดเด่น  
ผลิตภัณฑ์ระดับชุมชน  
ออกสู่ตลาดระดับประเทศ  
และนานาชาติ”

ขจัดความอดอยาก  
สร้างความมั่นคง  
ทางอาหาร



Community services

35

projects (2015-2019)



6

Activities for 227 communities  
and entrepreneurs (2019)



98

publications (2015-2019) / 11%  
of all Thailand publications

## โครงการมหาวิทยาลัยเชียงใหม่อาหารปลอดภัย

โครงการมหาวิทยาลัยเชียงใหม่อาหารปลอดภัย เป็นโครงการที่ต้องการสร้างความเข้มแข็งให้กับการจัดการด้านอาหารในร้านอาหารชุมชนภายในมหาวิทยาลัยเชียงใหม่ ทั้งความมั่นคงด้านอาหาร คุณภาพความปลอดภัย ตลอดจนคุณค่าทางโภชนาการ โดยการฝึกอบรมด้านสุขอนามัยในการเตรียมและการประกอบอาหารให้ปลอดภัย ทั้งยังได้จัดกิจกรรมตลาดนัดเกษตรปลอดภัย อาหารปลอดภัย เพื่อให้เกษตรกรสามารถนำผลผลิตทางการเกษตรที่ปลอดภัยมาจำหน่าย และสนับสนุนให้เกษตรกรผลิตผลผลิตเกษตรปลอดภัย ที่ไม่มีการใช้สารเคมีในการป้องกันและกำจัดโรค แมลง และวัชพืช ซึ่งเป็นรากฐานสำคัญของการเข้าถึงอาหารที่มีคุณภาพ ปลอดภัยและปลอดภัยอย่างเพียงพอของนักศึกษาและบุคลากรของมหาวิทยาลัยเชียงใหม่



## โครงการพัฒนาและจับคู่ธุรกิจสำหรับกลุ่ม OTOP ภาคเหนือเพื่อตลาดอาหารผู้สูงอายุ AEC

โครงการพัฒนาและจับคู่ธุรกิจสำหรับกลุ่ม OTOP ภาคเหนือเพื่อตลาดอาหารผู้สูงอายุ AEC โดยศูนย์นวัตกรรมอาหารและบรรจุภัณฑ์มหาวิทยาลัยเชียงใหม่ (FIN) เป็นการพัฒนาศักยภาพผู้ผลิตสินค้าโอท็อปในภาคเหนือ โดยใช้ฐานความรู้และเทคโนโลยี เน้นพัฒนาศักยภาพผู้ประกอบการ เสริมสร้างความเข้มแข็งด้วยการพัฒนาผลิตภัณฑ์ บรรจุภัณฑ์ด้วยการประยุกต์ใช้เทคโนโลยี พร้อมทั้งสร้างโอกาสการขยายด้วยการเชื่อมโยงตลาด รวมไปถึงการเจรจาจับคู่ทางธุรกิจกับผู้นำเข้าและส่งออกสินค้าในประเทศกลุ่ม AEC ภายใต้โครงการนี้ จึงเป็นการเสริมสร้างขีดความสามารถด้านการดำเนินธุรกิจให้กับผู้ประกอบการ เกิดการเชื่อมโยงเครือข่ายสินค้าโอท็อป นวัตกรรมในภูมิภาค สร้างพันธมิตรทางธุรกิจและสามารถดำเนินงานขยายตลาดทั้งในและต่างประเทศอย่างมีประสิทธิภาพ และส่งเสริมความเข้มแข็งของธุรกิจขนาดเล็กลงและขนาดกลางในภาคเหนือให้สามารถแข่งขันได้อย่างยั่งยืน

## กาดโก้ คณะเกษตรศาสตร์ มหาวิทยาลัยเชียงใหม่

กาดโก้ คณะเกษตรศาสตร์ เป็นตลาดนัดพื้นเมืองที่คณะเกษตรศาสตร์มหาวิทยาลัยเชียงใหม่จัดตั้งขึ้น เพื่อเป็นพื้นที่ให้กลุ่มวิสาหกิจชุมชนเกษตรกร ผู้ประกอบการ รวมถึงแม่บ้านในเขตภาคเหนือตอนบนจำหน่ายสินค้าและผลิตภัณฑ์ของตนเองโดยไม่ผ่านพ่อค้าคนกลาง และมีรายได้กลับเข้าสู่ชุมชน โดยควบคุมมาตรฐานสินค้า และความปลอดภัย คำนึงถึงผู้บริโภคเป็นสำคัญ ซึ่งจำหน่ายสินค้าประเภทผัก ผลไม้ อาหาร และน้ำมันสำหรับทอดอาหาร จะต้องผ่านมาตรฐานการตรวจสอบสารพิษตกค้างให้อยู่ในระดับปลอดภัยต่อผู้บริโภค เพื่อสนับสนุนให้เกิดการซื้อขายสินค้าในระดับท้องถิ่นที่ปลอดภัยอย่างยั่งยืน



3 GOOD HEALTH  
AND WELL-BEING



ส่งเสริมความเป็นอยู่  
ที่ดีของทุกคน

“ใช้เทคโนโลยีและความร่วมมือ  
ระดับนานาชาติ ในการส่งเสริม  
และพัฒนาสุขภาพที่ดี  
ของประชากรในชุมชน”



**1,695,677**

Outpatient Department (OPD) (2019)



**2,246**

publications 2015-2019

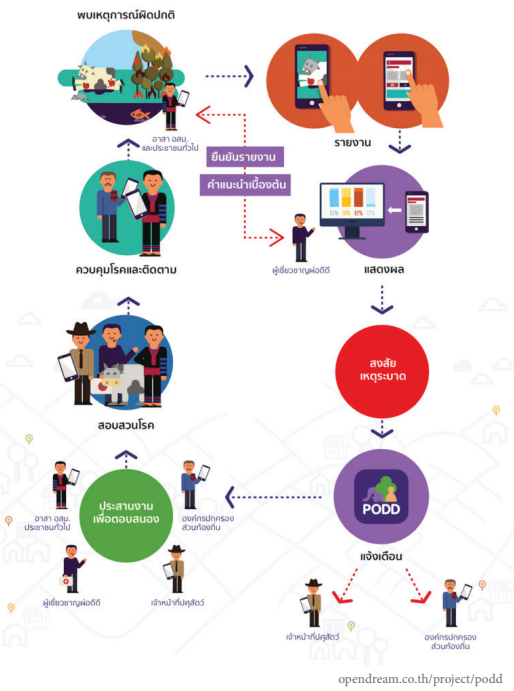


**11%**

of all Thailand publications / 48%  
internationally co-Authored publications

## ศูนย์เฝ้าระวังสุขภาพหนึ่งเดียว มหาวิทยาลัยเชียงใหม่

มหาวิทยาลัยเชียงใหม่ร่วมมือกับ Ending Pandemics Foundation ประเทศสหรัฐอเมริกา จัดตั้งโครงการพอดดี (PODD) เพื่อสร้างและพัฒนาเครื่องมือดิจิทัล ระบบงานระบาดวิทยา และระบบงานสนับสนุนการเฝ้าระวัง ซึ่งได้ทดลองติดตั้งใช้งานในชุมชนเพื่อเฝ้าระวังโรคระบาดในคน สัตว์ และภัยสิ่งแวดล้อม รวมทั้งการจัดการระงับเหตุระบาดหรือภัยพิบัติอย่างทันเวลา ซึ่งจะขยายการใช้งานระบบดิจิทัล พอดดี เชิงพื้นที่ไประดับประเทศต่อไป ต่อมาได้จัดตั้งเป็น “ศูนย์เฝ้าระวังสุขภาพหนึ่งเดียว” เพื่อเป็นศูนย์สารสนเทศบริหารจัดการความรู้และข้อมูลของระบบฯ ในทุก ๆ ระดับพื้นที่ สร้างองค์ความรู้ในการเฝ้าระวังและควบคุมโรคระบาด ป้องกันการระบาดใหญ่ ข้ามทวีป และป้องกันบรรเทาสาธารณภัยและภัยทางสิ่งแวดล้อมที่เป็นปัญหาสุขภาพหนึ่งเดียว



## ความร่วมมือกับหน่วยงานที่เกี่ยวข้องด้านสุขภาพในระดับโลก

คณะพยาบาลศาสตร์มหาวิทยาลัยเชียงใหม่ ได้จัดตั้งศูนย์วิจัยนานาชาติสองแห่ง คือศูนย์ความร่วมมือด้านการพยาบาลและการผดุงครรภ์องค์การอนามัยโลก และศูนย์ความรู้เชิงประจักษ์ในการดูแลทางสุขภาพแห่งประเทศไทย โดยศูนย์ความร่วมมือด้านการพยาบาลฯ ได้ดำเนินงานเพื่อเสริมสร้างองค์ความรู้ด้านการพยาบาลและการผดุงครรภ์ในภูมิภาคและได้รับการแต่งตั้งให้เป็นศูนย์ความร่วมมือขององค์การอนามัยโลก ในฐานะสถาบันการศึกษาพยาบาลระดับนานาชาติ และในฐานะผู้นำในการพัฒนาการพยาบาลและการผดุงครรภ์เพื่อส่งเสริมการพัฒนาวิชาชีพการพยาบาลและการผดุงครรภ์ ทำให้เกิดการพัฒนารูปแบบสุขภาพและความเป็นอยู่ที่ดีขึ้นของประชากรทั้งในประเทศและนานาชาติ

## หน่วยทันตกรรมพระราชทาน

หน่วยทันตกรรมพระราชทาน คณะทันตแพทยศาสตร์ มหาวิทยาลัยเชียงใหม่ ร่วมกับมูลนิธิแพทย์อาสาสมเด็จพระศรีนครินทราบรมราชชนนี มีภารกิจในการออกหน่วยทันตกรรมเคลื่อนที่ เพื่อให้บริการตรวจ รักษาทางทันตกรรม ส่งเสริมสุขภาพ ป้องกันและให้ความรู้ทางทันตสุขภาพ รวมทั้งการดูแลสุขภาพช่องปากในภาพรวมเพื่อบรรเทาอาการเจ็บปวดแก่ประชาชน เด็กนักเรียน คนพิการ และผู้ด้อยโอกาสในชุมชนทุรกันดารที่อยู่ห่างไกล ในเขตพื้นที่ภาคเหนือตอนบน 8 จังหวัด เนื่องจากสุขภาพช่องปาก เป็นส่วนสำคัญของการมีสุขภาพองค์รวมของร่างกายที่ดี และชีวิตความเป็นอยู่ที่ดีขึ้น





facebook/DSSCMU

4 QUALITY EDUCATION



ส่งเสริมโอกาส  
ในการเรียนรู้

“กระจายความรู้  
ในรูปแบบที่ไม่จำกัด  
เพื่อเข้าถึงชุมชนทุกระดับ”



Over

**3,900**

Online courses on KC-Moodle



Over

**10,000**

Registered learners at lifelong.cmu.ac.th



Over

**130**

Short courses/CMU-MOOC/  
webinars



**200**

CMU presidential scholarship 2019





## วิทยาลัยการศึกษาลดชีวิต มหาวิทยาลัยเชียงใหม่

มหาวิทยาลัยเชียงใหม่ ได้สร้างรูปแบบการศึกษาที่ไม่จำกัดเพียงการเป็นนักศึกษา โดยเป็นการเรียนรู้แบบยั่งยืนที่จะช่วยให้เกิดการขับเคลื่อนไปในทางที่ดีทั้งในระดับประเทศและระดับโลก เพื่อสร้างโอกาส และความเสมอภาคทางสังคม เปิดโอกาสให้กับผู้ที่มีความสนใจและพร้อมจะปรับตัวให้เท่าทันกับโลกที่เกิดการเปลี่ยนแปลงอย่างรวดเร็ว สามารถเข้ามาเรียนรู้เพื่อพัฒนาความสามารถ ศักยภาพ และทักษะเพื่อนำไปต่อยอดด้านอาชีพ หรือการดำรงชีวิตในด้านต่าง ๆ

## คณะเกษตรศาสตร์ มหาวิทยาลัยเชียงใหม่ จัดงานเกษตรภาคเหนือ ครั้งที่ 9

งานเกษตรภาคเหนือ จัดขึ้นโดยคณะเกษตรศาสตร์ มหาวิทยาลัยเชียงใหม่ ร่วมกับหน่วยงานภาครัฐ ภาคเอกชน องค์กรอิสระ และกลุ่มเกษตรกร ภายใต้แนวคิด “นวัตกรรมเกษตรอัจฉริยะสำหรับคนรุ่นใหม่ รวมพลังสร้างสรรค์องค์ความรู้สู่ชุมชน” โดยมีวัตถุประสงค์เพื่อเผยแพร่ความรู้ และเทคโนโลยีด้านวิทยาศาสตร์เกษตร ให้กับเกษตรกร นักวิชาการ นักเรียน นักศึกษา และประชาชน ในงานประกอบด้วย การจัดนิทรรศการโครงการพระราชดำริ นิทรรศการให้ความรู้ การประชุมสัมมนาทางวิชาการ และการฝึกอบรมอาชีพระยะสั้น สนับสนุนและเผยแพร่งานต้นแบบของเกษตรกรหรือกลุ่มผู้ประกอบการด้านการเกษตร เพื่อพัฒนาวิชาการ นวัตกรรมเกษตร และส่งเสริมงานด้านการเกษตร



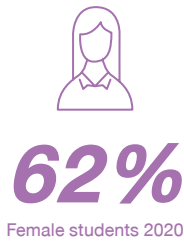
## ศูนย์บริการพยาบาล คณะพยาบาลศาสตร์ (หลักสูตรอบรมประจำปี 2562 เฉพาะทาง 4 เดือน)

มหาวิทยาลัยเชียงใหม่ โดยศูนย์บริการพยาบาล คณะพยาบาลศาสตร์ ได้จัดหลักสูตรอบรมเพื่อเตรียมพร้อม สำหรับการเปลี่ยนแปลงทางสังคม สิ่งแวดล้อม เทคโนโลยี เศรษฐกิจ และการเมือง ที่เกิดขึ้นอย่างรวดเร็วส่งผลกระทบต่อภาวะสุขภาพของประชาชนให้แก่พยาบาลทั่วประเทศที่มีใบประกอบวิชาชีพตามกำหนดเพื่อพัฒนาศักยภาพ และความสามารถในการปรับเปลี่ยนบทบาทของตนเองให้มีประสิทธิภาพสอดคล้องกับการเปลี่ยนแปลงที่เกิดขึ้น สามารถวิเคราะห์ปัญหาสถานการณ์ ประเด็นแนวโน้มทางการบริหารและบริการพยาบาลได้ โดยมีหลักสูตรการพยาบาลเฉพาะทางสาขา คือ สาขาการพยาบาลผู้ป่วยวิกฤต (ผู้ใหญ่และผู้สูงอายุ) สาขาการพยาบาลผู้ป่วยโรคติดเชื้อและการควบคุมการติดเชื้อ สาขาการบริหารการพยาบาล และสาขาการพยาบาลอาชีวอนามัยและสิ่งแวดล้อม





“บรรลุความเท่าเทียมกันทางเพศ พัฒนาบทบาทสตรี เพื่อเกิดความเสมอภาคอย่างแท้จริง”



## ส่งเสริมความเสมอภาคทางเพศ และการมีส่วนร่วมของสตรี: ศูนย์สตรีศึกษา คณะสังคมศาสตร์ มหาวิทยาลัยเชียงใหม่

คณะสังคมศาสตร์ มหาวิทยาลัยเชียงใหม่ ได้จัดตั้งโครงการสตรีศึกษาขึ้นเมื่อปี พ.ศ. 2529 ต่อมาได้มีการยกฐานะและให้เป็นศูนย์สตรีศึกษาในปี พ.ศ. 2536 ตามแผนพัฒนาการศึกษาระดับอุดมศึกษาระยะที่ 7 (พ.ศ. 2535-2539) เพื่อสนับสนุนและขยายงานวิชาการที่เกี่ยวข้องกับสตรีโดยอยู่บนพื้นฐานของการเปลี่ยนแปลงทางสังคม ส่งเสริมความเสมอภาคระหว่างเพศ และอำนวยความสะดวกต่อชุมชนท้องถิ่นและประเทศชาติโดยรวม โดยมีกิจกรรมฝึกอบรมความเป็นผู้นำให้แก่สตรีชนบท อาสาสมัครกฎหมายเพื่อผู้หญิงในชนบท นักวิจัยด้านสตรีศึกษา การวิจัยด้านสตรีศึกษาและสิทธิมนุษยชนสตรีให้กับประเทศในพื้นที่ภูมิภาคเอเชียแปซิฟิก เช่น ประเทศเวียดนาม ลาว และจีน



เป้าหมาย  
 1. การส่งเสริมและพัฒนาศักยภาพสตรีในทุกระดับ  
 2. การสนับสนุนและขยายงานวิชาการเกี่ยวกับสตรี  
 3. การส่งเสริมความเสมอภาคระหว่างเพศ  
 4. การส่งเสริมสิทธิสตรีในสังคม  
 5. การส่งเสริมสิทธิสตรีในกฎหมาย  
 6. การส่งเสริมสิทธิสตรีในท้องถิ่น  
 7. การส่งเสริมสิทธิสตรีในชนบท  
 8. การส่งเสริมสิทธิสตรีในสังคม  
 9. การส่งเสริมสิทธิสตรีในกฎหมาย  
 10. การส่งเสริมสิทธิสตรีในท้องถิ่น

ศาสตราจารย์ ดร. นงนิตย์ น้อยน้อย  
 50text.com/teen\_detail/



## ส่งเสริมความเท่าเทียมกันด้านการแต่งกายตามเพศสภาพ: ประกาศ มช. เรื่องการแต่งกายและข้อปฏิบัติสำหรับผู้เข้ารับพระราชทานปริญญาบัตรในพิธีพระราชทานปริญญาบัตร มช. ครั้งที่ 54

มหาวิทยาลัยเชียงใหม่ ได้ประกาศอนุญาตให้ผู้สำเร็จการศึกษาแต่งกายตามเพศสภาพในการเข้ารับพระราชทานปริญญาบัตร โดยประกาศใช้กับบัณฑิตมหาวิทยาลัยเชียงใหม่ รุ่นที่ 52 เป็นรุ่นแรกตั้งแต่ปี พ.ศ. 2560 เป็นต้นมาโดยให้ผู้สำเร็จการศึกษาส่งคำร้องขอแต่งกายตามเพศสภาพที่ต่างจากเพศกำเนิด เพื่อความเท่าเทียมทางเพศในด้านการแต่งกาย ไม่ให้เกิดการเลือกปฏิบัติโดยไม่เป็นธรรม และเพื่อคุ้มครองบุคคลไม่ให้เกิดถูกกลั่นแกล้งหรือรังแก ชื่อเสียง และศักดิ์ศรีความเป็นมนุษย์ ตลอดจนเพื่อคุ้มครองสิทธิเสรีภาพในการแสดงออกซึ่งอัตลักษณ์หรือตัวตน ผ่านทางการแต่งกาย ลักษณะร่างกาย ไม่ว่าจะบุคคลนั้นจะมีวิถีทางเพศหรืออัตลักษณ์ทางเพศรูปแบบใด

## ส่งเสริมสตรีให้ดำรงตำแหน่งด้านบริหาร: การบริหารงานด้านความเท่าเทียมกันของ มช.

เมื่อครั้งอดีต การบริหารงานภายในมหาวิทยาลัยเชียงใหม่ได้มีการแต่งตั้งผู้บริหารเพศชายให้ดำรงตำแหน่งด้านการบริหารส่วนมาก ไม่ว่าจะเป็นคณะกรรมการสภามหาวิทยาลัยเชียงใหม่ ผู้บริหารระดับสูง ผู้บริหารระดับคณะ ในทางตรงกันข้ามปัจจุบันมหาวิทยาลัยฯ ได้มีผู้บริหารที่เป็นเพศหญิงเพิ่มมากขึ้น โดยในปี พ.ศ. 2563 จำนวนคณะกรรมการสภามหาวิทยาลัยเชียงใหม่มีผู้ดำรงตำแหน่งที่เป็นเพศหญิงจำนวน 4 คน จาก 28 คน ผู้บริหารระดับคณบดีจำนวน 7 คน จาก 25 คณะ และผู้บริหารระดับสถาบันจำนวน 2 คน จาก 5 สถาบัน นอกจากนั้น ในปี พ.ศ. 2562 มีผู้ดำรงตำแหน่งนายกสโมสรนักศึกษามหาวิทยาลัยเชียงใหม่ 1 คน และนายกสโมสรนักศึกษาในระดับคณะ เป็นเพศหญิง จำนวน 7 คน จาก 23 คณะ/วิทยาลัย





6 CLEAN WATER AND SANITATION



PR CMU

“ลดการขาดแคลนน้ำ  
บำบัดน้ำเสีย เพื่อสุขอนามัย  
ด้านอาหาร”

จัดการน้ำอย่างยั่งยืน  
และพร้อมใช้สำหรับทุกคน



100%

Waste water treatment on main campus



100%

Drinking water production on main campus

## ระบบการจัดการน้ำอย่างมีคุณภาพ: บำบัดน้ำเสียอย่างยั่งยืน

กองอาคารสถานที่และสาธารณูปโภค มหาวิทยาลัยเชียงใหม่ มีระบบการจัดการกำจัดน้ำเสียภายในพื้นที่ของมหาวิทยาลัยเชียงใหม่ โดยรวบรวมน้ำเสียที่เกิดขึ้น ส่งเข้าสู่โรงกำจัดน้ำเสียของมหาวิทยาลัยฯ ตลอด 24 ชั่วโมง โดยมีระบบบำบัดน้ำเสีย 2 พื้นที่ คือ ระบบบำบัดน้ำเสียที่ 1 “สวนดอก” สามารถบำบัดน้ำเสียได้ 10,000 ลบ.ม./วัน และระบบบำบัดน้ำเสียที่ 2 “แม่เหียะ” สามารถบำบัดน้ำเสียได้ 1,750 ลบ.ม./วัน ซึ่งมีการควบคุม ดูแล ให้น้ำเสียที่ผ่านการบำบัดแล้วอยู่ในเกณฑ์มาตรฐาน ตามประกาศของกระทรวงทรัพยากรธรรมชาติและสิ่งแวดล้อม ฉบับที่ 3 พ.ศ. 2539 ก่อนปล่อยลงสู่แหล่งน้ำสาธารณะ เพื่อการบำบัดน้ำเสียอย่างมีประสิทธิภาพและประสิทธิผล ไม่ส่งผลกระทบต่อสิ่งแวดล้อม มุ่งสู่การบริหารจัดการน้ำอย่างยั่งยืน พร้อมทั้งลดการใช้ทรัพยากรโดยนำน้ำที่บำบัดแล้วมาใช้ประโยชน์ซ้ำเพื่อให้น้ำสำหรับต้นไม้และสนามหญ้าในบริเวณพื้นที่ส่วนกลางของมหาวิทยาลัย ทั้งนี้ น้ำถูกนำกลับมาใช้ประมาณ 5,220 ลบ.ม. ต่อวัน หรือคิดเป็นอัตราส่วนประมาณ ร้อยละ 52 ของน้ำที่ผ่านการบำบัด ตัวอย่างเช่น อาคารจอดรถ S1 ที่มีการหมุนเวียนน้ำที่ใช้แล้วมารดน้ำต้นไม้บริเวณอาคาร จำนวน 220 ลบ.ม. ต่อวัน สวนบริเวณสำนักงานมหาวิทยาลัย จำนวน 3,150 ลบ.ม. ต่อวัน และสวนหย่อมทั้งหมดบริเวณคณะแพทยศาสตร์ จำนวน 1,850 ลบ.ม. ต่อวัน



## แหล่งน้ำสะอาดจากธรรมชาติสู่สังคม มช.

มหาวิทยาลัยเชียงใหม่ มีระบบผลิตน้ำประปาเพื่อใช้อุปโภคภายในพื้นที่มหาวิทยาลัยเชียงใหม่ โดยน้ำดิบที่ใช้ในการผลิตน้ำประปามาจากอ่างเก็บน้ำจากลำห้วยธรรมชาติที่ไหลผ่านมหาวิทยาลัยฯ ซึ่งมีจำนวน 6 ลำห้วย ได้แก่ ห้วยแก้ว ห้วยกู่ขาว ห้วยตาดชมพู ห้วยแม่ระงอง ห้วยฝายหิน และห้วยแล โดยห้วยธรรมชาติเหล่านี้จะช่วยรองรับน้ำผิวดินธรรมชาติรวมถึงน้ำฝน มหาวิทยาลัยฯ ได้ใช้ประโยชน์จากน้ำธรรมชาติเหล่านี้ด้วยการผันน้ำจากห้วยต่าง ๆ ลงสู่อ่างแก้วซึ่งมีความจุไม่น้อยกว่า 300,000 ลบ.ม. ต่อมามหาวิทยาลัยฯ มีนโยบายการพัฒนา และปรับปรุงพื้นที่ซึ่งได้สร้างอ่างเก็บน้ำตาดชมพูซึ่งมีความจุไม่น้อยกว่า 100,000 ลบ.ม. ให้เป็นแหล่งสำรองน้ำเพิ่มเติมจากอ่างแก้วเพื่อแก้ไขปัญหาการขาดแคลนน้ำภายในมหาวิทยาลัยฯ อย่างยั่งยืน นอกจากนี้ในพื้นที่ของศูนย์วิจัยสาดิตและฝักอบรมการเกษตรแม่เหียะมีอ่างเก็บน้ำแม่เหียะที่มีความจุไม่น้อยกว่า 1,020,000 ลบ.ม. เพื่อเป็นการกักเก็บน้ำและเป็นแหล่งสำรองน้ำเพื่อใช้ในการอุปโภคของนักศึกษา และบุคลากรภายในฝั่งแม่เหียะ

## ฟื้นฟูลองแม่ข่า กับการพัฒนาคุณภาพน้ำอย่างยั่งยืน

คลองแม่ข่าถือเป็นคลองโบราณสายหนึ่งของจังหวัดเชียงใหม่ ซึ่งที่ผ่านมา น้ำในคลองประสบปัญหาน้ำเน่าเสีย มีวัชพืชและผักตบชวาขึ้นปกคลุมหลายพื้นที่ ดังนั้นจังหวัดเชียงใหม่จึงได้จัดทำแผนแม่บทคลองแม่ข่า (พ.ศ. 2561 - 2565) ขึ้น และมหาวิทยาลัยเชียงใหม่ นำโดยคณะวิศวกรรมศาสตร์ ได้ร่วมมือกับจังหวัด นำองค์ความรู้ด้านวิชาการไปขับเคลื่อน พัฒนาและแก้ไขปัญหาคลองแม่ข่าเพื่อสร้างความมั่นคงทางน้ำอย่างยั่งยืน เริ่มจากกิจกรรมการตรวจวัดคุณภาพน้ำ โดยนำเครื่องมือวัดคุณภาพน้ำอัตโนมัติเข้าไปติดตั้งในคลองแม่ข่า และลงพื้นที่เก็บข้อมูลแบบออนไลน์ รวมทั้งบรรยายให้ความรู้ด้านการจัดการน้ำเน่าเสีย นอกจากนี้ ยังร่วมมือกับชุมชนท้องถิ่นทั้งสองฝั่งคลองจำนวน 22 ชุมชน ตั้งแต่ต้นน้ำถึงปลายน้ำ ระยะทางทั้งสิ้น 37.6 กิโลเมตร เพื่อร่วมกันพัฒนา และแก้ไขปัญหาคลองแม่ข่าให้บรรลุวัตถุประสงค์ตามแผนแม่บทคลองแม่ข่า คือ “คลองสวย น้ำใส ไหลดี ชุมชนมีสุข”



7 AFFORDABLE AND CLEAN ENERGY



ให้ทุกคนเข้าถึงพลังงาน  
ที่ยั่งยืนได้ตามกำลัง  
ของตน

“รักษาสิ่งแวดล้อม  
และสร้างพลังงานจากธรรมชาติ  
เพื่อพัฒนาพลังงานสะอาดอย่าง  
ยั่งยืน”



Electricity usage intensity:

**0.25**

GJ/m<sup>2</sup> of floor space/year

**6.03**

GJ/person/year



Energy generation by solar roof  
and solar collector

**17,831** GJ



Renewable energy generation  
by biodiesel, biomethane

**1,038** GJ

## Affordable and Clean Energy

มหาวิทยาลัยเชียงใหม่กำหนดนโยบายด้านพลังงานสะอาดอย่างชัดเจน โดยมียุทธศาสตร์ด้านนวัตกรรมสิ่งแวดล้อมและพลังงานเพื่อเป็นตัวอย่างแก่ชุมชนและสังคม โดยมีผลงานสำคัญในปี พ.ศ. 2562 ดังนี้

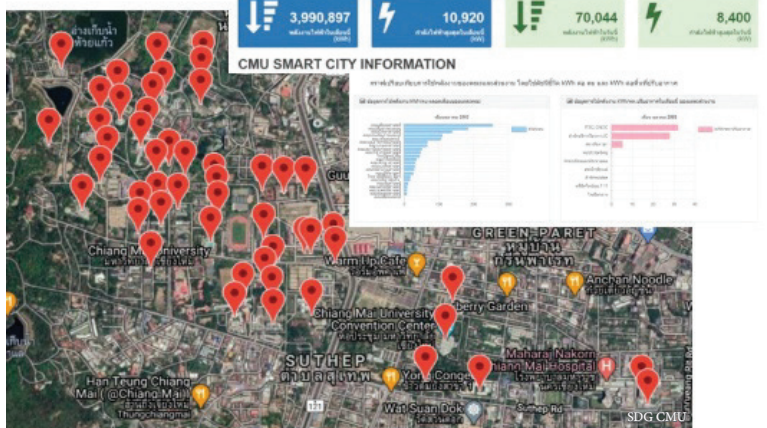
- **Smart Renewable Energy:** กว่า 50% ของอาคารเรียน อาคารปฏิบัติการ สำนักงานของหน่วยงานทั่วทั้งมหาวิทยาลัยฯ ติดตั้งโซลาร์หลังคา (> 9 MWp) เพื่อสร้างพลังงานสะอาดจากแสงอาทิตย์ใช้ในอาคารกว่า 11,000 GJ/ปี และระบบผลิตน้ำร้อนด้วยพลังงานแสงอาทิตย์แบบติดตั้งบนหลังคาหอพักนักศึกษา (Solar Collector) ขนาด 1,420 ตรม. และผลิตน้ำร้อนเพื่อใช้ได้กว่า 6,830 GJ/ปี

- **Renewable Energy from Waste:** ศูนย์บริหารจัดการชีวมวลครบวงจร มหาวิทยาลัยเชียงใหม่ บริหารจัดการขยะทั่วไป เศษอาหาร กากไขมัน และเศษวัสดุเหลือใช้ทางการเกษตรกว่า 17 ตัน/วัน โดยมีแปลงขยะอินทรีย์เป็นพลังงานสะอาดด้วยเทคโนโลยีการหมักก๊าซชีวภาพแบบแห้ง (Dry Fermentation) และเปลี่ยนเป็นพลังงานไฟฟ้าใช้ในศูนย์ฯ กว่า 95 GJ/ปี และก๊าซไบโอมีเทนอัดสำหรับยานยนต์ได้มากกว่า 938 GJ/ปี

- **Smart Energy Monitoring:** ระบบติดตามตรวจสอบการใช้พลังงานแบบ Real Time ครอบคลุมทุกอาคาร สำนักงานของทุกหน่วยงานของมหาวิทยาลัย มากกว่า 160 จุด เพื่อการบริหารจัดการการใช้พลังงานที่มีประสิทธิภาพ และเป็นต้นแบบของการจัดการพลังงานแบบอัจฉริยะ

- **Smart Mobility:** การสัญจรด้วยรถโดยสารไฟฟ้าสำหรับบุคลากรและนักศึกษาภายในมหาวิทยาลัยกว่า 60 คัน มากกว่า 6 เส้นทาง เดินรถทุก 5 - 15 นาที โดยในปี พ.ศ. 2562 มีการขนส่งมากกว่า 1.8 ล้านคนต่อเที่ยว แทนการใช้รถยนต์ได้กว่า 2,161,400 km/ปี และลดการใช้น้ำมันเชื้อเพลิงดีเซลกว่า 270,000 ลิตร/ปี รวมถึงการสื่อสารกับผู้ใช้ผ่านแอปพลิเคชัน CMU Mobile แสดงตำแหน่งของรถไฟฟ้าและจำนวนที่นั่งว่าง

- **Community Outreach:** ขยายผลงานวิจัยด้านพลังงานสู่ชุมชนและอุตสาหกรรมได้แก่ โครงการก๊าซชีวภาพสำหรับชุมชน โครงการพลังงานทดแทนในโรงเรียน โครงการเพิ่มประสิทธิภาพพลังงานภาครัฐและโครงการพลังงานทดแทนจากขยะสำหรับกองทัพอากาศ





shorturl.asia/p/EHnt

8 DECENT WORK AND  
ECONOMIC GROWTH



ส่งเสริมการเจริญเติบโต  
ทางเศรษฐกิจที่ยั่งยืน



83

Publications 2015-2019



12%

of all Thailand publications

“ส่งเสริมรายได้ และสร้าง  
ความสูงจากการทำงาน  
อย่างยั่งยืน”





## Happinometer: ความสุขวัดเองได้

มหาวิทยาลัยเชียงใหม่ร่วมกับมหาวิทยาลัยมหิดล ได้ลงนามความร่วมมือทางวิชาการเพื่อขับเคลื่อนยุทธศาสตร์มหาวิทยาลัยแห่งความสุขสู่องค์กรสุขภาพอย่างยั่งยืน ตั้งแต่ปี พ.ศ. 2537 เป็นต้นมา โดยการสำรวจความพึงพอใจผ่านเครื่องมือ Happinometer: ความสุขวัดเองได้ เพื่อสำรวจความพึงพอใจ ความผูกพันขององค์กร สมดุลแห่งชีวิตและความสุขของบุคลากร ใน 9 มิติ เพื่อนำผลประเมินจากการสำรวจของบุคลากรมาจัดอบรมนักสร้างสุข (R2H) ผ่านการสำรวจข้อมูลทั้งด้าน Happinometer และ Engagement โดยนำผลจากการสำรวจไปใช้ประกอบการประเมินคุณภาพองค์กร และจัดกิจกรรมแลกเปลี่ยนเรียนรู้ CMU-KM Day “พัฒนางานประจำนำสู่ มหาวิทยาลัยแห่งความสุข” นอกจากนี้ยังบูรณาการด้านมหาวิทยาลัยแห่งความสุขเข้ากับ ASEAN University Network Health Promotion Network (AUN-HPN) หรือมหาวิทยาลัยสุข ซึ่งเป็นการนำกรอบการดำเนินงานของ (AUN-HPN) ที่เน้นการสร้างมหาวิทยาลัยสุขภาพ และส่งเสริมการวิจัยด้านสุขภาพมาใช้เป็นแนวทางในการพัฒนาให้เป็นมหาวิทยาลัยแห่งความสุข และสร้างวัฒนธรรมองค์กรแห่งการเรียนรู้ Happy & Healthy University ผ่านกิจกรรมและการกระตุ้นจากส่วนงานต่าง ๆ ให้เกิดความผูกพันในการทำงานของบุคลากร

## ส่งเสริมการสร้างรายได้สู่หน่วยงานผ่านงานวิ่งเพื่อสุขภาพ

คณะและหน่วยงานภายในมหาวิทยาลัยเชียงใหม่เป็นเจ้าภาพจัดงานวิ่งเพื่อสุขภาพเพื่อส่งเสริมการหารายได้เข้าสู่หน่วยงานและเพื่อระดมทุนในการพัฒนาการศึกษาและงานวิชาการ



## เพิ่มพูนรายได้จากการลงทุน: กองทุนสำรองเลี้ยงชีพ มช.

มหาวิทยาลัยเชียงใหม่ จัดตั้งกองทุนสำรองเลี้ยงชีพ มหาวิทยาลัยเชียงใหม่ ขึ้นเพื่อเป็นสวัสดิการและส่งเสริมให้สมาชิกมีการออมทรัพย์ตลอดจนเป็นหลักประกันให้แก่สมาชิกและครอบครัวเมื่อสมาชิกเสียชีวิต ทูพพลภาพ ปลอดภัยณ พ้นจากงานหรือลาออกจากกองทุน โดยเงินกองทุนจะมาจากเงินที่สมาชิกจ่ายเข้ากองทุนเพื่อตนเองส่วนหนึ่งเรียกว่า “เงินสะสม” ซึ่งกำหนดให้สะสมได้ตั้งแต่ 5 - 15% ของเงินเดือน และเงินที่มหาวิทยาลัยจ่ายเข้ากองทุนให้อีกส่วนหนึ่งเรียกว่า “เงินสมทบ” ซึ่งกำหนดให้สมทบในอัตราที่ไม่ต่ำกว่าเงินสะสมของสมาชิกโดยผ่านแผนการลงทุน 10 แผนซึ่งสมาชิกต้องเลือกแผนการลงทุนตามความเสี่ยงที่ตนเองรับได้ ทั้งนี้ สมาชิกสามารถเปลี่ยนแปลงแผนการลงทุนได้ 2 ครั้งต่อปี นอกจากนี้ ยังได้รับสิทธิประโยชน์ในการลดหย่อนภาษีจากกองทุนอีกด้วย ทำให้สมาชิกมีความเป็นอยู่ที่ดีส่งผลให้สามารถทำงานได้เต็มประสิทธิภาพ



9 INDUSTRY, INNOVATION  
AND INFRASTRUCTURE



facebook/CMUSTEP

ส่งเสริมอุตสาหกรรม  
ที่ยั่งยืนและนวัตกรรม

“พัฒนางานวิจัย  
เพื่อนำไปใช้ประโยชน์อย่างแท้จริง  
และขับเคลื่อนเศรษฐกิจ  
ระดับพื้นฐานสู่ระดับชาติ  
และนานาชาติ”



Socio economic impact

> 7,000

million baht (2017-2019)



Industrial income

1,854

million baht (2017-2019)



31

Licensings (2017-2019)



## ผู้นำด้านการสร้างนวัตกรรมทางธุรกิจ ด้านงานวิจัย

อุทยานวิทยาศาสตร์และเทคโนโลยี มหาวิทยาลัย เชียงใหม่ เป็นหน่วยงานให้บริการที่มีความพร้อมด้าน ทรัพยากร บุคลากร โครงสร้างพื้นฐานด้านวิทยาศาสตร์ เทคโนโลยี และนวัตกรรม ด้วยกลไกการให้บริการที่หลากหลาย ในการสนับสนุนมหาวิทยาลัยเชียงใหม่ ภาคอุตสาหกรรม หน่วยงานที่เกี่ยวข้องอื่น ๆ ในการทำงานร่วมกัน เพื่อผลักดัน งานวิจัยออกสู่เชิงพาณิชย์ ซึ่งครอบคลุมถึงการทำวิจัยร่วมกับ ภาคเอกชน การบ่มเพาะธุรกิจเทคโนโลยี การถ่ายทอด เทคโนโลยี การอนุญาตให้ใช้สิทธิ์ เทคโนโลยี การออกแบบ นวัตกรรม การให้บริการห้องปฏิบัติการและเครื่องมือปฏิบัติ การ การให้บริการโรงงานต้นแบบเทคโนโลยี รวมทั้งการสร้าง โอกาสทางธุรกิจในรูปแบบต่าง ๆ

มหาวิทยาลัยเชียงใหม่ มีศักยภาพและความพร้อม ที่จะคิดค้นพัฒนาเทคโนโลยีใหม่ ๆ ทำการวิจัยเชิงการพัฒนา เทคโนโลยีที่พร้อมใช้มากขึ้น ผลักดันผลงานวิจัยที่มีคุณค่า ก่อให้เกิดการลงทุน และขยายผลให้ไปสู่การสร้างสรรค์เชิง พาณิชย์ ส่งเสริมและสนับสนุนให้นักวิจัย ผู้ประกอบการ เกษตรกรที่ร่วมวิจัย นำผลงานไปสู่การทำธุรกิจ ไม่ว่าจะเป็น ในรูปแบบของบริษัทจัดตั้งใหม่ หรือการแยกตัวออกไปเป็น หน่วยงานธุรกิจ โดยในปัจจุบันมหาวิทยาลัยเชียงใหม่ได้ มีส่วน สนับสนุนให้เกิดหน่วยธุรกิจกว่า 20 หน่วยธุรกิจ ทำให้ มหาวิทยาลัยมีความใกล้ชิดกับชุมชน แก้ปัญหาด้านเทคโนโลยี ซึ่งเป็นกลไกสำคัญในการยกระดับฐานะทางเศรษฐกิจของ ประเทศได้ในที่สุด





facebook/DSSCMU

10 REDUCED INEQUALITIES



ลดความเหลื่อมล้ำ  
ทั้งภายในและระหว่างประเทศ

“สร้างโอกาส  
ลดความเหลื่อมล้ำ  
เพื่อเข้าถึงการศึกษา  
อย่างเท่าเทียมกัน”



190

Students with disabilities 2018-2020



34

Publications 2015-2019



15%

of all Thailand publications

## เข้าใจ ช่วยเหลือ เพื่อความเท่าเทียม: ศูนย์บริการสนับสนุนนักศึกษาพิการ

ศูนย์บริการสนับสนุนนักศึกษาพิการ ภายใต้การดูแลของกองพัฒนานักศึกษา มหาวิทยาลัยเชียงใหม่ มีกรอบการดำเนินงานตาม 4 ยุทธศาสตร์ ได้แก่ สร้างโอกาสทางการศึกษา พัฒนาและจัดการการเรียนรู้ของผู้พิการ พัฒนานองค์ความรู้ และส่งเสริมการมีงานทำของบัณฑิตผู้พิการ ซึ่งมีการกิจหลัก คือ การจัดสิ่งอำนวยความสะดวกด้านสื่อและเทคโนโลยีที่ใช้ในการเรียน ให้บริการและช่วยเหลือทางการศึกษา สำหรับนักศึกษาพิการที่เรียนร่วมในมหาวิทยาลัยฯ อย่างมีประสิทธิภาพและสมเหตุสมผล โดยศูนย์ฯ ได้ดูแลนักศึกษาพิการ 5 ประเภท คือ ด้านการได้ยิน ด้านการมองเห็น ด้านร่างกาย ออทิสติก และบกพร่องทางการเรียนรู้ (การอ่าน การเขียน การคิดคำนวณ) ซึ่งเรียนร่วมใน 14 คณะ เช่น คณะศึกษาศาสตร์ คณะมนุษยศาสตร์ และคณะวิทยาศาสตร์ เป็นต้น เพื่อให้ นักศึกษาผู้พิการสามารถเข้าถึงการศึกษาที่มีคุณภาพในรูปแบบที่เหมาะสม และได้รับการศึกษาอย่างเท่าเทียมกันกับนักศึกษาปกติ ก่อให้เกิดโอกาสทางการศึกษาและคุณภาพชีวิตที่ดี สามารถดำรงชีวิตได้อย่างมีความสุขต่อไป ทั้งนี้ ในปี พ.ศ. 2562 มีนักศึกษาพิการได้รับการคัดเลือกให้เป็นนักศึกษารางวัลพระราชทานระดับอุดมศึกษา ประเภทนักศึกษาพิการ จำนวน 1 คน สังกัดคณะศึกษาศาสตร์



## สร้างพื้นที่และสิ่งแวดล้อมเพื่อทุกคน

ตามที่มหาวิทยาลัยเชียงใหม่ได้เปิดรับนักศึกษาผู้พิการเข้ามาศึกษาในมหาวิทยาลัยฯ ตามโครงการรับนักศึกษาพิการ ตั้งแต่ปี พ.ศ. 2549 นั้น มหาวิทยาลัยฯ จึงเห็นความสำคัญของทุกพื้นที่ที่นักศึกษาทุกคน ทั้งคนปกติและผู้พิการจะต้องเข้าถึงพื้นที่นั้น ได้อย่างสะดวกและไม่เป็นอุปสรรคต่อการเรียนรู้ มหาวิทยาลัยเชียงใหม่จึงได้จัดความพร้อมภายในมหาวิทยาลัยฯ ทั้งการบริการสนับสนุนการศึกษา สภาพแวดล้อมของอาคารสถานที่ และสิ่งอำนวยความสะดวก เช่น อาคารที่มีทางลาด รถไฟฟ้าส่วนบุคคล รววจับ ลิฟต์ ห้องน้ำผู้พิการ โต๊ะเรียนปรับระดับ เพื่อให้ครอบคลุมกับนักศึกษาผู้พิการทุกประเภท ทั้งความบกพร่องทางร่างกาย การเคลื่อนไหว ความบกพร่องทางการได้ยิน ความบกพร่องทางการเดิน และนักศึกษาออทิสติกระดับสูง ก่อให้เกิดการเรียนรู้อย่างเท่าเทียมกันกับนักศึกษาปกติ และสามารถมีส่วนร่วมทางสังคมได้อย่างบุคคลทั่วไป

## สิทธิและโอกาสทางการศึกษาระดับอุดมศึกษา สำหรับผู้ด้อยโอกาส

มหาวิทยาลัยเชียงใหม่ มีนโยบายที่จะผลิตบัณฑิตที่มีคุณธรรม จริยธรรม มีจิตสาธารณะ มีความรู้ความสามารถและทักษะในระดับมาตรฐานสากล รู้เท่าทันการเปลี่ยนแปลงของสังคมอย่างมีเหตุผล และสนับสนุนให้ผู้ด้อยโอกาส ผู้พิการและผู้ที่มีความสามารถพิเศษ ได้รับสิทธิและโอกาสทางการศึกษา โดยร่วมกับภาครัฐและภาคเอกชน จัดตั้งกองทุนการศึกษา โครงการต่าง ๆ เช่น โครงการรับนักเรียนชาวไทยภูเขาเข้าศึกษาต่อในมหาวิทยาลัย โครงการทายาทเกษตรกร และโครงการพิเศษสำหรับนักเรียนที่บกพร่องทางร่างกาย การเห็น การได้ยิน บกพร่องทางการเรียนรู้ และออทิสติก เพื่อสามารถเข้าถึงระบบการเรียนการสอนของมหาวิทยาลัยฯ ได้เท่าเทียมกับนักศึกษาทั่วไป โดยมีผู้ด้อยโอกาสเข้าศึกษามากกว่า 500 คน ในปีการศึกษา 2562 และยังคงดำเนินโครงการนี้ต่อเนื่องไป เพื่อสร้างความเท่าเทียมด้านการศึกษาแก่ผู้ด้อยโอกาสทางสังคม นอกจากนี้ ในปี พ.ศ. 2562 มหาวิทยาลัยเชียงใหม่ ได้มีนโยบายมอบทุนการศึกษาแก่นักศึกษาผู้ด้อยโอกาส จำนวน 100 ทุน รวมเป็นเงินทั้งสิ้นประมาณ 2.5 ล้านบาท ซึ่งจัดสรรครอบคลุมแก่นักศึกษาในทุกคณะ



art-culture.cmu.ac.th

**11** SUSTAINABLE CITIES AND COMMUNITIES



สร้างเมือง  
และการตั้งถิ่นฐาน  
ที่ปลอดภัย

“อนุรักษ์เอกลักษณ์พื้นถิ่น  
และต่อยอดคุณค่าของวัฒนธรรม  
เพื่อสร้างชุมชนที่ยั่งยืน”



**9**

Lanna traditional houses



**4**

Rice granaries (Long Khao)



**3**

Lanna innovations (4-7 TRL)



**83**

Publications (2015-2019)/ 10%  
of all Thailand publications



## พิพิธภัณฑ์เรือนโบราณล้านนา: มรดกทางวัฒนธรรมในอดีต

สำนักส่งเสริมศิลปวัฒนธรรม มหาวิทยาลัยเชียงใหม่ ได้จัดตั้งพิพิธภัณฑ์เรือนโบราณล้านนา เป็นแหล่งเรียนรู้การอนุรักษ์ สืบสาน และส่งเสริมศิลปวัฒนธรรม ที่จัดแสดงเรือนโบราณล้านนาในรูปแบบต่าง ๆ อาทิ เรือนทรงปั้นหยา (อนุสารสุนทร) เรือนฝาไหลของแม่นายคำเที่ยง และ ยุ้งข้าวเปลือก ซึ่งเรือนแต่ละหลังเป็นเรือนโบราณที่ได้รับการสนับสนุนจากหน่วยงานและบุคคลที่เห็นคุณค่าและความสำคัญของเรือนล้านนา ให้อยู่อย่างและนำมาเก็บรักษาไว้ เพื่อเป็นแหล่งเรียนรู้ให้แก่ประชาชนหรือผู้ที่สนใจศึกษาวิถีชีวิตล้านนา โดยเรือนโบราณแต่ละเรือนจะมีที่มาและประวัติที่แตกต่างกัน สื่อให้เห็นถึงวิถีชีวิตและความเป็นอยู่ในยุคสมัยนั้น ซึ่งถือเป็นมรดกทางวัฒนธรรมที่ควรค่าแก่การอนุรักษ์และศึกษาภูมิปัญญาเชิงช่างในอดีต

## โครงการวิจัยนำร่องเพื่อยกระดับคุณค่าและมูลค่างานเครื่องปั้นดินเผาบ้านเหมืองกุง: หัตถกรรมท้องถิ่นสู่ผลิตภัณฑ์หัตถกรรมสร้างสรรค์

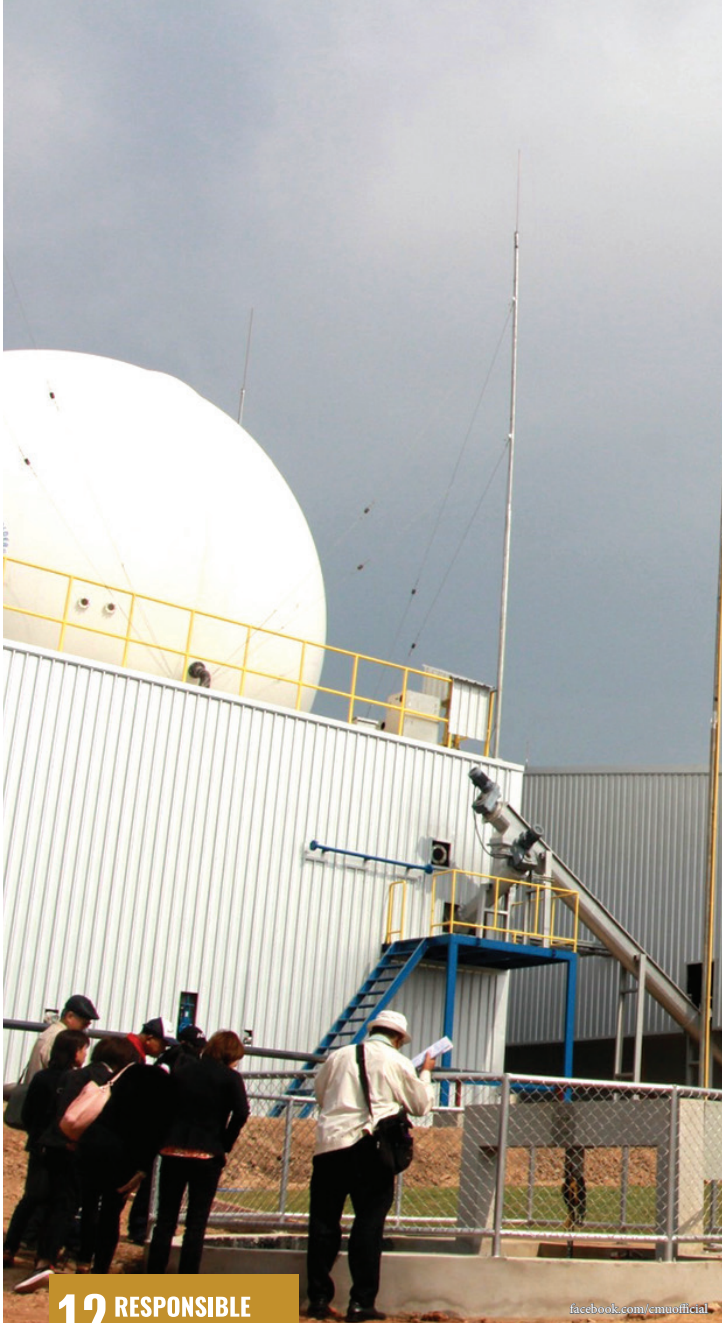
คณะวิจิตรศิลป์ มหาวิทยาลัยเชียงใหม่ ร่วมกับสำนักงานพัฒนาชุมชนจังหวัดเชียงใหม่ และชุมชนบ้านเหมืองกุง ในการจัดทำโครงการวิจัยนำร่องเพื่อยกระดับคุณค่าและมูลค่างานเครื่องปั้นดินเผาบ้านเหมืองกุง จากหัตถกรรมท้องถิ่นสู่ผลิตภัณฑ์หัตถกรรมสร้างสรรค์ เพื่อพัฒนางานหัตถกรรม ต่อยอด และยกระดับเครื่องปั้นดินเผาที่เป็นเอกลักษณ์แห่งล้านนาด้วยภูมิปัญญา การสร้างสรรค์ และส่งเสริมการท่องเที่ยวเชิงวัฒนธรรม โดยการจัดนิทรรศการเผยแพร่สู่สาธารณะและแสดงให้เห็นถึงคุณค่างานศิลปะโบราณของชุมชนบ้านเหมืองกุง หมู่ที่ 7 ตำบลหนองควาย อำเภอหางดง จังหวัดเชียงใหม่



## วัดศรีนครรัฐ (ทุ่งเสียว): ศิลปกรรมชุมชนในพื้นที่

คณะวิจิตรศิลป์ มหาวิทยาลัยเชียงใหม่ ได้จัดโครงการศิลปกรรมชุมชนในพื้นที่อำเภอสันป่าตอง (วัดศรีนครรัฐ (ทุ่งเสียว)) โดยพัฒนาองค์ความรู้ล้านนาและการสร้างนวัตกรรม เพื่อสร้างจิตวิญญาณประจำท้องถิ่นนั้น ๆ เป็นกระบวนการที่สร้างโอกาสให้กับคนในชุมชนได้มีส่วนร่วมระหว่างหน่วยงานภาครัฐ เอกชน และชุมชน ในการอนุรักษ์ฟื้นฟูและส่งเสริมภูมิปัญญาท้องถิ่น ศิลปะ วัฒนธรรม ขนบธรรมเนียมและจารีตประเพณีอันดีงามของท้องถิ่น





12 RESPONSIBLE  
CONSUMPTION  
AND PRODUCTION



facebook.com/emuofficial

สร้างรูปแบบการผลิต  
และการบริโภคที่ยั่งยืน

“ปลูกฝังจิตสำนึกในการใช้  
ทรัพยากร และรักษาสิ่งแวดล้อม  
ผ่านกระบวนการ 3Rs (Reduce,  
Reuse, Recycle)”



100%

Food waste on main campus  
converted to biogas



Less than

20%

of waste sent to landfill



## Zero Waste CMU

ตามที่มหาวิทยาลัยเชียงใหม่ ได้ดำเนินนโยบาย Green and Clean Campus เพื่อการพัฒนาาระบบกายภาพ มุ่งสร้างสภาพแวดล้อมที่ดี เชียว สะอาด และยั่งยืน ก่อให้เกิดโครงการ Zero Waste CMU ซึ่งมีเป้าหมายเพื่อลดการนำขยะไปฝังกลบเกือบร้อยเปอร์เซ็นต์ รมรงค์ลดการใช้ถุงพลาสติก การคัดแยกขยะ และการนำขยะไปแปรรูปให้เป็นพลังงานทดแทน โดยการนำของเสียจากอาหารแปรรูปเป็นพลังงานสะอาด เพื่อใช้ในการคมนาคมภายในมหาวิทยาลัย 100%

นอกจากนี้ ขยะที่ได้จากการคัดแยกได้ถูกแปรรูปเป็นถนนจากพลาสติก ซึ่งผ่านกระบวนการทดสอบตามมาตรฐานในห้องปฏิบัติการ และใช้งานจริงในพื้นที่ของภาคเอกชนต่าง ๆ เช่น นิคมอุตสาหกรรมอาร์ไอแอล จังหวัดระยอง และนิคมอุตสาหกรรมอมตะซิตี้ จังหวัดชลบุรี เป็นต้น ทั้งนี้ ถนนจากพลาสติกสีเขียวมีความยาว 1 กิโลเมตร สามารถลดพลาสติกได้ประมาณ 3 ตัน หรือเท่ากับถุงพลาสติก 900,000 ใบ



## ทิ้งลงถังให้ถูกสี สร้างจิตสำนึกที่ดีให้ มช. : ช่าง ช่าง แยก

ในอดีตมหาวิทยาลัยเชียงใหม่มีขยะจากต้นทาง 7,300 ตัน/ปี หรือเฉลี่ย 20 ตัน/วัน ดังนั้น มหาวิทยาลัยเชียงใหม่จึงมีนโยบายส่งเสริมการใช้พลังงานทดแทนและรักษาสิ่งแวดล้อมแบบครบวงจร และให้ความสำคัญกับกระบวนการแยกขยะ จึงได้จัดตั้งโครงการ ช่าง ช่าง แยก โดยจัดกิจกรรมนำร่องเพื่อแยกขยะภายในหน่วยงานสังกัดสำนักงานมหาวิทยาลัย ตั้งแต่ปี พ.ศ. 2561 เป็นต้นมา และมุ่งเป็นหน่วยงานต้นแบบแก่ส่วนงานอื่น ๆ ภายในมหาวิทยาลัยเชียงใหม่ เริ่มจากรณรงค์ให้บุคลากรสำนักงานฯ มีส่วนร่วมในการคัดแยกขยะ มีระบบคัดแยกตามประเภทก่อนนำขยะส่งแปรรูปไปยังศูนย์บริหารจัดการชีวมวล มหาวิทยาลัยเชียงใหม่ ทั้งนี้ สำนักงานฯ ได้แบ่งประเภทขยะตามสีของถัง และมอบถังขยะให้แก่หน่วยงานในสังกัดสำนักงานฯ โดยขยะรีไซเคิลจะนำไปขายเพื่อเป็นรายได้สทบทบเข้ากองทุนสวัสดิการบุคลากรสำนักงานฯ สำหรับขยะอินทรีย์ประเภทเศษอาหารจะนำไปแปรรูปเป็นพลังงานชีวภาพ และขยะอันตรายรวมถึงขยะติดเชื้อจะถูกส่งไปทำลายที่คณะแพทยศาสตร์ต่อไป



## การจัดการขยะให้กลายเป็นพลังงาน: ศูนย์บริหารจัดการขยะชีวมวลครบวงจร มหาวิทยาลัยเชียงใหม่

สืบเนื่องจากมหาวิทยาลัยเชียงใหม่ได้ใช้หลักการบริหารจัดการแบบ “มช. เมืองอัจฉริยะ” โดยคำนึงถึงชุมชนเมืองมหาวิทยาลัยและชุมชนรอบข้าง ได้ตั้งเป้าหมายไว้ว่าจะเป็นผู้นำทางด้านภาคประชาสังคมในการบริหารจัดการชีวิตหรือเมืองทั้งเมืองอย่างยั่งยืน ทั้งด้านพลังงานและสิ่งแวดล้อม ครอบคลุมเรื่องน้ำเสีย คุณภาพอากาศ และขยะ มหาวิทยาลัยเชียงใหม่ จึงได้ก่อตั้ง “ศูนย์บริหารจัดการขยะชีวมวลครบวงจร” ตั้งอยู่ในบริเวณพื้นที่ไร่แม่เหียะ โดยทำงานร่วมกับเทศบาลนครเชียงใหม่ในการรวบรวมขยะทั้งหมด ทั้งฝังสวนดอก ฝังสวนสัก และฝังแม่เหียะ มาส่งยังศูนย์ฯ เพื่อดำเนินการคัดแยกโดยใช้เครื่องจักร โดยยึดหลักการคัดแยกขยะอินทรีย์ออกจากขยะประเภทอื่นๆ เพื่อนำไปหมักก๊าซชีวภาพด้วยเทคโนโลยีการหมักแบบแห้ง (Dry Fermentation) เพื่อผลิตพลังงานทดแทน อาทิ ผลิตกระแสไฟฟ้า ผลิตเชื้อเพลิงยานยนต์ สำหรับขยะประเภทพลาสติกคัดแยกออกมาแล้ว สามารถนำไปใช้ประโยชน์ในการผสมกับยางแอสฟัลต์เพื่อปูลาดถนนได้ ขยะส่วนที่เหลือสามารถบดย่อยและอัดให้เป็นก้อนเพื่อใช้เป็นเชื้อเพลิงประเภท RDF (Refuse Derived Fuel) โดยสามารถลดขยะที่ส่งไปยังหลุมฝังกลบได้มากกว่า 90% “





facebook/DSNCSICMU

13 CLIMATE ACTION



การดำเนินการ  
อย่างเร่งด่วนเพื่อ  
แก้ปัญหาโลกร้อน

“รับมือกับการเปลี่ยนแปลง  
สภาพภูมิอากาศด้วยพลังงาน  
สะอาด”



Electricity usage intensity:

**0.25**

GJ/m<sup>2</sup> /year



Achieved carbon neutral university:  
Reduced GHG emission

**> 2,400,000**

tons CO<sub>2</sub>/year

## Climate Action

มหาวิทยาลัยเชียงใหม่กำหนดนโยบายด้านการมุ่งสู่สังคมคาร์บอนต่ำอย่างชัดเจน โดยมียุทธศาสตร์ด้านนวัตกรรมสิ่งแวดล้อมและพลังงาน เพื่อเป็นตัวอย่างแก่ชุมชนและสังคม โดยมีผลงานสำคัญในปี พ.ศ. 2562 ดังนี้

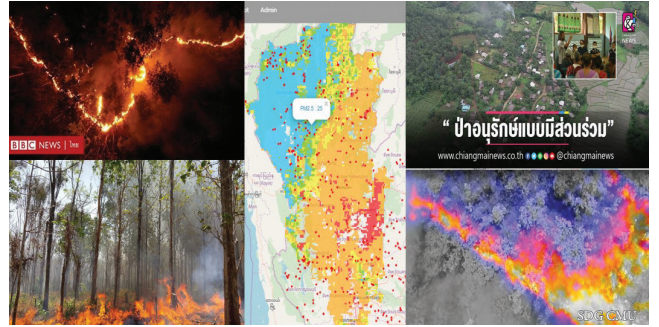
- **Low Carbon Energy:** มหาวิทยาลัยเชียงใหม่มีการใช้พลังงานภายในอาคารต่อพื้นที่ใช้สอยในอัตรา 0.25 GJ/m<sup>2</sup> of floor space/year ซึ่งถือว่าต่ำกว่าค่าเฉลี่ยการใช้พลังงานไฟฟ้าของมหาวิทยาลัยในต่างประเทศกว่า 60% โดยได้จัดทำโครงการติดตั้ง Solar Roof Top 9 MWp บนหลังคาของอาคารเรียน อาคารปฏิบัติการ สำนักงานของหน่วยงานทั่วทั้งมหาวิทยาลัยกว่า 50% ซึ่งมีศักยภาพในการผลิตพลังงานแบบคาร์บอนต่ำในสัดส่วนกว่า 15% ของการใช้ไฟฟ้าทั้งหมดในมหาวิทยาลัย

- **Education on Climate:** ได้มีการจัดการเรียนการสอนที่เกี่ยวข้องกับการเปลี่ยนแปลงสภาพภูมิอากาศในระดับปริญญาตรีและบัณฑิตศึกษา มีการจัดตั้งศูนย์ข้อมูลการเปลี่ยนแปลงสภาพภูมิอากาศ มหาวิทยาลัยเชียงใหม่ (Climate Change Data Center) รวมถึงมีโครงการวิจัยและพัฒนาวิชาการให้แก่ภาคเอกชน อาทิ โครงการประเมินการปลดปล่อยก๊าซเรือนกระจกในโรงไฟฟ้าและอุตสาหกรรม

- **Preparation of Disaster:** ได้มีการจัดตั้งศูนย์วิชาการแก้ไขปัญหาหมอกควันภาคเหนือ ซึ่งทวีความรุนแรงเพิ่มขึ้นเนื่องจากการเปลี่ยนแปลงสภาพภูมิอากาศ มีการพัฒนาแอปพลิเคชัน Chiang Mai Air Quality Health Index (CMAQHI) เพื่อแจ้งเตือนให้ประชาชนได้รับทราบข้อมูลที่ถูกต้อง แม่นยำ และเตรียมพร้อมรับสถานการณ์อย่างถูกวิธี พร้อมทั้งร่วมจัดตั้งกลุ่มสมาคมหายใจเชียงใหม่ เพื่อสนับสนุนการทำงานในชุมชนที่เกี่ยวข้องกับปัญหาหมอกควัน

- **Climate Action:** ได้มีการดำเนินโครงการที่เกี่ยวข้องกับการส่งเสริมการใช้เทคโนโลยีก๊าซชีวภาพในฟาร์มเลี้ยงสัตว์และอุตสาหกรรมเกษตรเพื่อลดการปลดปล่อยคาร์บอน นอกจากนี้ยังได้จัดตั้งศูนย์ถ่ายทอดเทคโนโลยีและต้นแบบระบบผลิตก๊าซไบโอมีเทนอัดสำหรับยานยนต์ (CBG) มหาวิทยาลัยเชียงใหม่ ซึ่งมีศักยภาพที่ช่วยลดการปลดปล่อยคาร์บอนได้มากกว่า 6 ล้านกิโลกรัมต่อปี

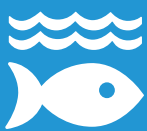
- **Commitment to Carbon Neutral University:** จากการปล่อยก๊าซเรือนกระจกทั้งทางตรง 18,820 ตันเทียบเท่าคาร์บอน (tCO<sub>2</sub>) และทางอ้อมจากการใช้ไฟฟ้า 47,470 tCO<sub>2</sub> รวม 66,290 tCO<sub>2</sub> มหาวิทยาลัยเชียงใหม่มีเป้าหมายที่จะมุ่งสู่การเป็นมหาวิทยาลัยที่มีการจัดการสิ่งแวดล้อมที่ดี ภายใต้โครงการ “Green & Clean Campus” ลดการปลดปล่อยก๊าซเรือนกระจกให้เป็นศูนย์ โดยที่มหาวิทยาลัยฯ ได้จัดตั้งศูนย์บริหารจัดการชีวมวลครบวงจรเพื่อบริหารจัดการขยะทั่วไป ขยะเศษอาหาร กากไขมัน และเศษวัสดุเหลือใช้ทางการเกษตรกว่า 17 ตัน/วัน แทนการฝังกลบและแปลงขยะอินทรีย์เป็นพลังงานสะอาดด้วยเทคโนโลยีการหมักก๊าซชีวภาพแบบแห้ง (Dry Fermentation) ซึ่งมีผลทำให้ลดการปล่อยก๊าซเรือนกระจกได้กว่า 10,900 tCO<sub>2</sub> รวมทั้งมหาวิทยาลัยฯ ยังได้รับงบประมาณในการสนับสนุนส่งเสริมเทคโนโลยีไบโอแก๊สแก่ฟาร์มสุกร ฟาร์มไก่ และชุมชนต่างๆ ทั่วทั้งประเทศกว่า 1,000 แห่ง และขยายผลสู่ภูมิภาคอาเซียนกว่า 20 แห่งใน 5 ประเทศ ซึ่งมีผลช่วยให้ประเทศลดการปลดปล่อยก๊าซเรือนกระจกได้กว่า 2,400,000 tCO<sub>2</sub> ต่อปี





scangsakhoonline.com

14 LIFE  
BELOW WATER



อนุรักษ์และใช้ประโยชน์  
จากทรัพยากรทางทะเล  
อย่างยั่งยืน

“ส่งเสริมความอุดมสมบูรณ์  
ของระบบและฟื้นฟู  
ความอุดมสมบูรณ์ทางทะเล”



## เก็บเพื่อก่อ มช. ร่วมใจเก็บขยะ ณ ป่าชายเลน

วิทยาลัยการศึกษและการจัดการทางทะเล มหาวิทยาลัยเชียงใหม่ ร่วมกับสำนักงานบริหารจัดการทรัพยากรทางทะเลและชายฝั่งที่ 3 ได้จัดโครงการ “เก็บเพื่อก่อ” มช.ร่วมใจเก็บขยะ ณ ป่าชายเลน ศูนย์เรียนรู้และปฏิบัติการอนุรักษ์ฟื้นฟูทรัพยากรธรรมชาติและสิ่งแวดล้อมมหาชัยชายฝั่งตะวันออก จังหวัดสมุทรสาคร โดยมีนักเรียน นักศึกษา กลุ่มอนุรักษ์ทรัพยากรชายฝั่ง กลุ่มเครือข่ายประมงชายฝั่ง และประชาชน จำนวน 120 คน ร่วมกันเก็บและคัดแยกขยะบริเวณป่าชายเลน ได้ขยะประมาณ 1,634 กิโลกรัม และได้ให้องค์กรในพื้นที่นำไปกำจัดต่อไป

โครงการนี้ก่อให้เกิดสภาพแวดล้อมที่ดีขึ้น ลดขยะที่เป็นสิ่งปนเปื้อน เพื่อช่วยสร้างจิตสำนึกในการอนุรักษ์สิ่งแวดล้อมและทรัพยากรทางทะเล สร้างสมดุลทางระบบนิเวศ รวมถึงสิ่งมีชีวิตใต้ท้องทะเล

## ส่งเสริมและแลกเปลี่ยนองค์ความรู้ของสิ่งมีชีวิตกลุ่มต่าง ๆ : การประชุมวิชาการอนุกรมวิธานและซิสเทมาติกส์ในประเทศไทย ครั้งที่ 9 (The 9<sup>th</sup> Conference on Taxonomy and Systematics in Thailand: TST9)

คณะวิทยาศาสตร์ มหาวิทยาลัยเชียงใหม่ เป็นเจ้าภาพจัดการประชุมวิชาการอนุกรมวิธานและซิสเทมาติกส์ในประเทศไทย ครั้งที่ 9 (The 9<sup>th</sup> Conference on Taxonomy and Systematics in Thailand: TST9 – Peak of the Country, Peak of Biodiversity) ซึ่งจัดขึ้นเพื่อสนับสนุนให้มีการนำเสนอและเผยแพร่ผลงานวิจัยทางอนุกรมวิธานและซิสเทมาติกส์ของสิ่งมีชีวิตกลุ่มต่าง ๆ ตลอดจนส่งเสริมให้เกิดการแลกเปลี่ยนองค์ความรู้และประสบการณ์ ระหว่างอาจารย์ นักวิจัย นักวิชาการ นักศึกษาและบุคคลทั่วไป ซึ่งจะก่อให้เกิดภาคีเครือข่ายวิชาการด้านอนุกรมวิธานและซิสเทมาติกส์ ทั้งภายในประเทศและต่างประเทศ โดยการประชุมจัดขึ้นระหว่างวันที่ 2 - 4 ตุลาคม 2562 ณ สำนักบริการวิชาการ มหาวิทยาลัยเชียงใหม่ โดยมีผู้เข้าร่วมงานทั้งสิ้น 308 คน จาก 45 สถาบันทั้งในประเทศและต่างประเทศ ภายในการประชุมมีการนำเสนอผลงานวิจัยแบบบรรยายและแบบโปสเตอร์ในกลุ่มสาขาวิชาต่าง ๆ ได้แก่ พืช สัตว์ จุลินทรีย์ ระบบนิเวศ และศูนย์ความเป็นเลิศด้านความหลากหลายทางชีวภาพ ซึ่งล้วนแต่เป็นองค์ความรู้ที่มีความสำคัญต่อมวลมนุษยชาติ และเป็นรากฐานการพัฒนาประเทศ





Facebook: ISNG@SU-CMU

15 LIFE ON LAND



ส่งเสริมการใช้ประโยชน์  
ที่ยั่งยืนของระบบนิเวศ  
บนบก

“เรียนรู้ร่วมกันกับชุมชน  
เพื่อพัฒนาพื้นที่  
และอนุรักษ์พันธุ์พืชไทย”



Plants and animal conservatory area

97

Acres



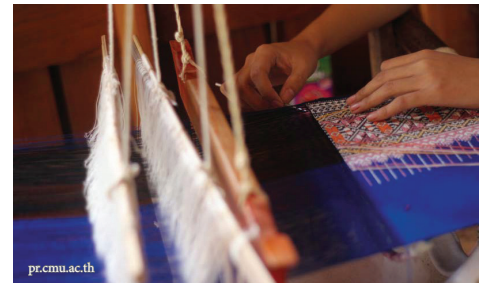
10

Plants registration 2019

## แม่แจ่มโมเดลพลัส: จากแม่แจ่มโมเดล สู่อการพัฒนาที่ยั่งยืน

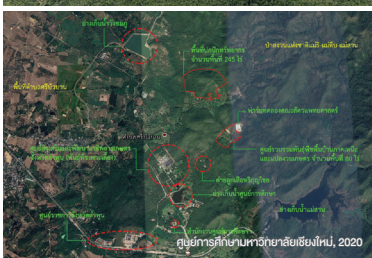
จากโครงการแม่แจ่มโมเดล มหาวิทยาลัยเชียงใหม่ ซึ่งได้มีส่วนร่วมร่วมกับคนในพื้นที่ รวมถึงภาครัฐ ภาคเอกชน และภาคประชาสังคม ในการวางแผนและขับเคลื่อนเพื่อป้องกันและแก้ไขปัญหาหมอกควัน โดยเริ่มตั้งแต่ปี พ.ศ. 2559 เป็นต้นมา ด้วยในอำเภอแม่แจ่มนั้น ประชาชนในพื้นที่ประกอบอาชีพเกษตรกรรม ปลูกพืชเพื่อเลี้ยงสัตว์ในปริมาณสูงถึง 100,000 ไร่ ก่อให้เกิดเศษวัสดุเหลือใช้จากการเกษตรมากถึง 95,000 ตัน ซึ่งสามารถแปรสภาพเป็นเชื้อเพลิงได้อย่างดี ผลการดำเนินการจากโครงการนี้ ช่วยให้อำเภอแม่แจ่มสามารถแก้ปัญหาด้านการเผาเศษวัสดุเหลือใช้จากการเกษตร ลดการเผาทิ้งเป็นหมอกควันได้ถึงร้อยละ 93

จากโครงการแม่แจ่มโมเดลนำไปสู่การพัฒนาในพื้นที่อำเภอแม่แจ่ม มุ่งเน้นการใช้ประโยชน์จากที่ดิน ผลักดันสิทธิทำกินให้กับชาวบ้าน และพัฒนาระบบสิทธิในการจัดการทรัพยากร โดยความร่วมมือกับชาวบ้าน ผู้นำชุมชน องค์กรส่วนท้องถิ่น และหน่วยงานภาครัฐ ในการพัฒนาเป็นโครงการแม่แจ่มโมเดลพลัส ซึ่งจะนำไปสู่การพัฒนาพื้นที่อย่างยั่งยืนต่อไป



## ตระหนักถึงความสวยงามและความเชื่อมโยงกับธรรมชาติ: ศูนย์ธรรมชาติวิทยา ดอยสุเทพ เฉลิมพระเกียรติฯ มหาวิทยาลัยเชียงใหม่

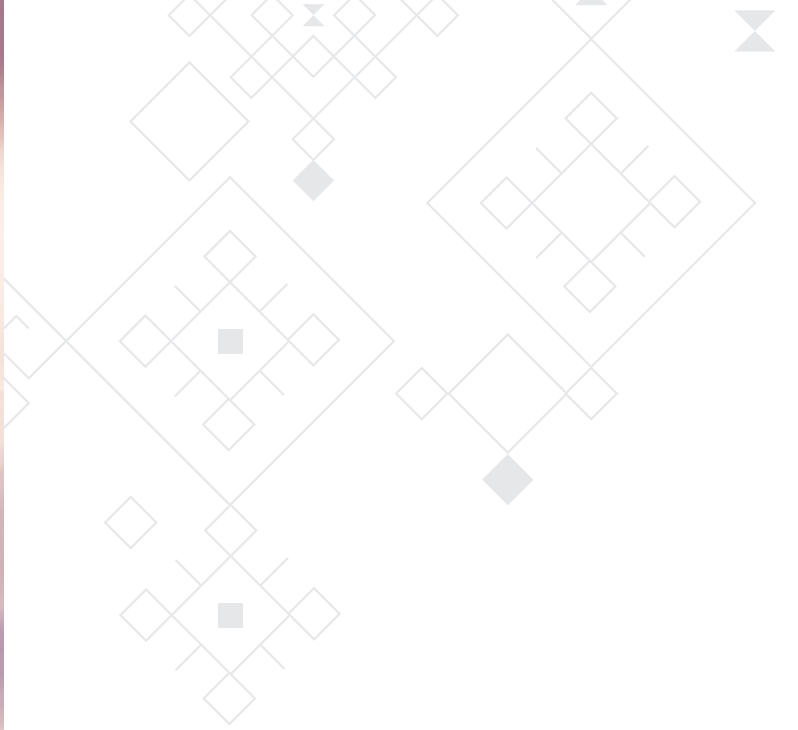
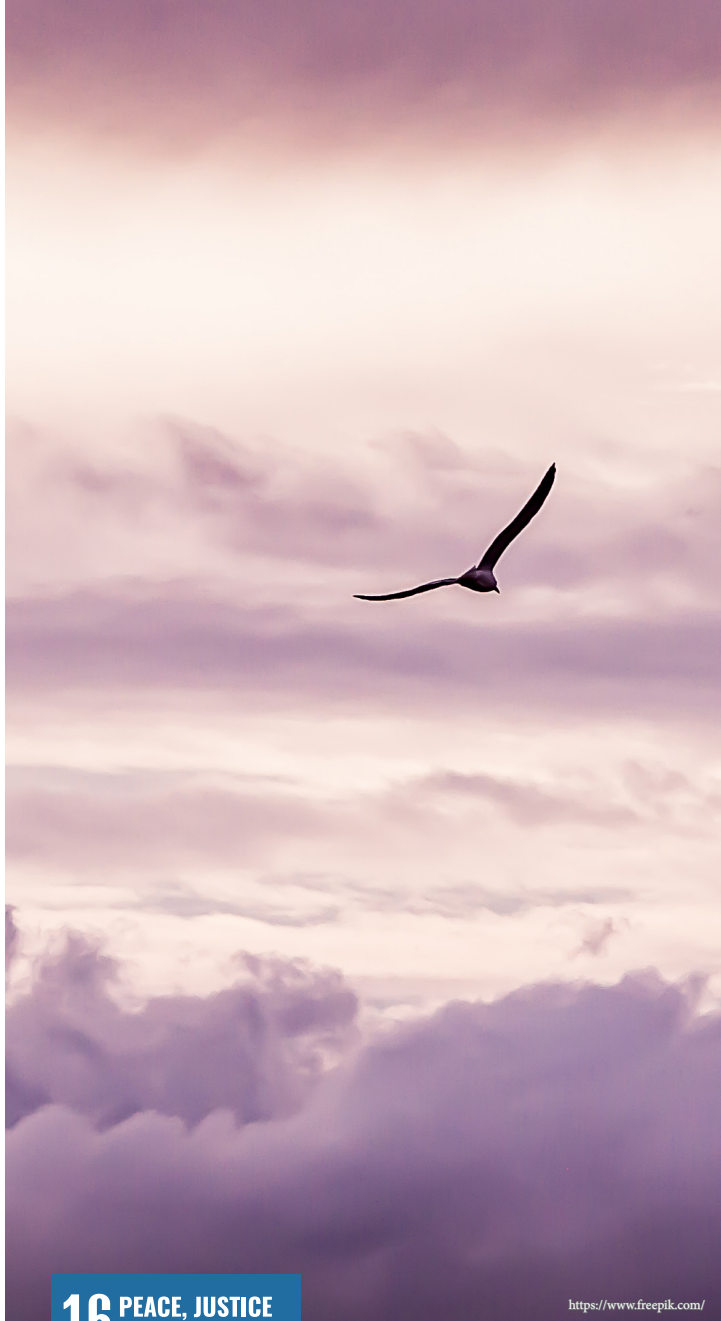
ศูนย์ธรรมชาติวิทยา ดอยสุเทพ เฉลิมพระเกียรติฯ ก่อตั้งเมื่อปี พ.ศ. 2539 และอยู่ในความรับผิดชอบของคณะวิทยาศาสตร์ มหาวิทยาลัยเชียงใหม่ เมื่อปี พ.ศ. 2553 เพื่อเป็นศูนย์จัดแสดงเรื่องราวเกี่ยวกับดอยสุเทพทั้งในด้านธรรมชาติวิทยา นิเวศวิทยา ประวัติศาสตร์ วัฒนธรรม และชุมชน รวมทั้งเป็นศูนย์ประสานงานและความร่วมมือระหว่างนักวิชาการ และหน่วยงานต่าง ๆ ที่เกี่ยวข้องกับการท่องเที่ยวและการอนุรักษ์ดอยสุเทพ นอกจากนี้ ยังเป็นแหล่งความรู้และเผยแพร่ข้อมูลด้านวิชาการเกี่ยวกับดอยสุเทพอีกด้วย โดยในปี พ.ศ. 2562 มีจำนวนผู้เข้าร่วมโครงการของศูนย์ฯ จำนวน 3,840 คน เพื่อร่วมเรียนรู้และทำความเข้าใจธรรมชาติ ทำให้เกิดการเรียนรู้ สร้างความตระหนักและปลูกฝังจิตสำนึกของการรักษาระบบนิเวศบนบกและความหลากหลายทางชีวภาพของป่าไม้



## ปกป้องทรัพยากร อนุรักษ์พันธุกรรมพืช: โครงการอนุรักษ์พันธุกรรมพืชอันเนื่องมาจากพระราชดำริ สมเด็จพระเทพรัตนราชสุดาฯ สยามบรมราชกุมารี (อพ.สธ.)

มหาวิทยาลัยเชียงใหม่ได้สนองพระราชดำริโครงการอนุรักษ์พันธุกรรมพืชอันเนื่องมาจากพระราชดำริ สมเด็จพระเทพรัตนราชสุดาฯ สยามบรมราชกุมารี (อพ.สธ.) ตั้งแต่ปี พ.ศ. 2537 ปัจจุบันมหาวิทยาลัยเชียงใหม่อยู่ระหว่างการดำเนินงานตามแผนแม่บทโครงการอนุรักษ์ทรัพยากร อันเนื่องมาจากพระราชดำริฯ ระยะ 5 ปีที่ 6 (1 ตุลาคม 2559 - 30 กันยายน 2564) ภายใต้การดำเนินงานตามแนวทาง 8 กิจกรรม และ 3 กรอบการดำเนินงาน คือ กรอบการเรียนรู้ทรัพยากร กรอบการใช้ประโยชน์ กรอบการสร้างจิตสำนึกบนฐานทรัพยากร 3 ฐาน ได้แก่ ทรัพยากรกายภาพ ทรัพยากรชีวภาพ และทรัพยากรวัฒนธรรมและภูมิปัญญา

“กิจกรรมปกป้องทรัพยากร” โครงการ อพ.สธ. มีวัตถุประสงค์เพื่อสนองพระราชดำริ ให้มีพื้นที่ปกป้องทรัพยากรในพื้นที่ของมหาวิทยาลัยเชียงใหม่ และนำความรู้จากการศึกษาวิจัยพืชพรรณและความหลากหลายทางชีวภาพ สร้างองค์ความรู้ทางวิชาการ ที่จะนำไปสู่การอนุรักษ์และพัฒนาอย่างยั่งยืน รวมถึงเป็นศูนย์ข้อมูลทรัพยากร และสนับสนุนให้เกิดเครือข่ายระดับต่าง ๆ ในการดำเนินงานเกี่ยวกับการอนุรักษ์และพัฒนาทรัพยากร ซึ่งได้ให้พื้นที่ของศูนย์การศึกษามหาวิทยาลัยเชียงใหม่ “หริภุญไชย” จังหวัดลำพูน จำนวน 80 ไร่ เป็นพื้นที่ปกป้องทรัพยากร อพ.สธ. มหาวิทยาลัยเชียงใหม่ และต่อมาเมื่อปี พ.ศ. 2561 ได้เสนอเพิ่มพื้นที่เป็น 245 ไร่ ทั้งนี้ในปี พ.ศ. 2562 ได้ดำเนินกิจกรรมในพื้นที่ปกป้องทรัพยากร อพ.สธ. - มหาวิทยาลัยเชียงใหม่ ณ ศูนย์การศึกษามหาวิทยาลัยเชียงใหม่ “หริภุญไชย” จังหวัดลำพูน จำนวน 1 โครงการ และดำเนินโครงการต่อในปี 2563 อีก 17 โครงการ (1: 17) (2562:2563)



<https://www.freepik.com/>

“สร้างเวทีเสรีภาพ  
นำพาชุมชนสู่ความสงบสุข”

ส่งเสริมสันติภาพ  
และการเข้าถึงระบบ  
ยุติธรรมอย่างเท่าเทียมกัน



**986**

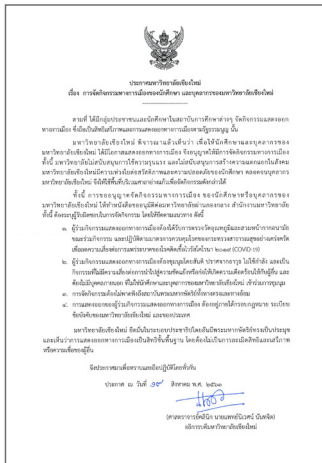
Graduates from Faculty of Law  
2015-2019



**8%**

of all Thailand publications  
(Top 3 in Thailand)



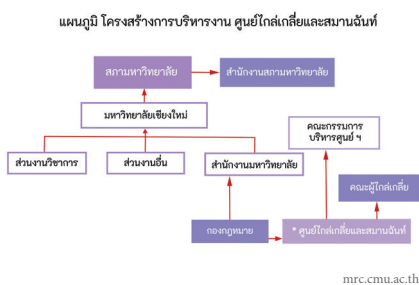


## มข. เปิดพื้นที่สร้างเสรีภาพทางการเมือง

ตามหลักสิทธิเสรีภาพและการแสดงออกทางการเมืองตามรัฐธรรมนูญ มหาวิทยาลัยเชียงใหม่ จึงได้ออกประกาศมหาวิทยาลัยเชียงใหม่ เรื่อง การจัดกิจกรรมทางการเมืองของนักศึกษาและบุคลากรมหาวิทยาลัยเชียงใหม่ เมื่อวันที่ 19 สิงหาคม 2563 เพื่อให้นักศึกษาและบุคลากรของมหาวิทยาลัย ได้มีโอกาสแสดงออกทางการเมือง โดยกำหนดให้ใช้พื้นที่บริเวณศาลาอ่างแก้ว ซึ่งเป็นพื้นที่ที่ปลอดภัยให้ผู้มีส่วนได้ส่วนเสียทางการเมืองมารวมตัวเพื่อหารือกัน ทั้งนี้ มหาวิทยาลัยฯ ไม่สนับสนุนให้ใช้ความรุนแรง และไม่สนับสนุนการสร้างความแตกแยกในสังคม และเห็นว่าการแสดงออกทางการเมืองเป็นสิทธิขั้นพื้นฐาน โดยต้องไม่เป็นการละเมิดสิทธิและเสรีภาพหรือความเชื่อของผู้อื่น

## ระจับข้อพิพาท พัฒนา ป้องกัน และแก้ไขปัญหาคความขัดแย้ง บนพื้นฐานความยุติธรรม: ศูนย์ไกล่เกลี่ยและสมานฉันท์ มหาวิทยาลัยเชียงใหม่

มหาวิทยาลัยเชียงใหม่ มหาวิทยาลัยขอนแก่น สำนักงานศาลยุติธรรม และสำนักงานคณะกรรมการการอุดมศึกษา ร่วมลงนามบันทึกข้อตกลงความร่วมมือ เพื่อจัดตั้งศูนย์ไกล่เกลี่ยในมหาวิทยาลัย เมื่อปี พ.ศ. 2557 เพื่อร่วมมือกันสนับสนุนด้านวิชาการ การดำเนินการในการพัฒนาระบบการระงับข้อพิพาททางเลือกในสถาบันการศึกษา รวมทั้งส่งเสริมให้เกิดกระบวนการการป้องกันและแก้ปัญหาคความขัดแย้งด้วยกระบวนการระงับข้อพิพาททางเลือกอันจะนำไปสู่การมีข้อตกลงที่เป็นฉันทามติของคู่เจรจาและมีความยั่งยืน ทำให้ข้อพิพาทต่าง ๆ ยุติลงหรือแก้ไขอย่างรวดเร็ว และทำให้สังคมสามารถอยู่อย่างสงบและสันติสุขปราศจากการทุจริต สร้างความสมานฉันท์ที่เกิดขึ้น ซึ่งนำไปสู่การเป็นองค์กรสันติวัฒนธรรมในทุกระดับได้ สอดคล้องกับประกาศเจตจำนงสุจริตในการบริหารงานของมหาวิทยาลัยเชียงใหม่ ปี พ.ศ. 2562 มุ่งมั่นที่จะนำหน่วยงานให้ดำเนินงานตามภารกิจด้วยความโปร่งใส บริหารงานด้วยความซื่อสัตย์สุจริต มีคุณธรรม ปราศจากการทุจริต



## บริการวิชาการบนพื้นฐานความต้องการของชุมชนท้องถิ่น และสังคม: ศูนย์บริการวิชาการทางกฎหมาย คณะนิติศาสตร์ มหาวิทยาลัยเชียงใหม่

ศูนย์บริการวิชาการทางกฎหมาย คณะนิติศาสตร์ มหาวิทยาลัยเชียงใหม่ มีเป้าหมายในการบริการวิชาการทางกฎหมาย โดยการให้ความช่วยเหลือและเผยแพร่ความรู้ที่สอดคล้องกับความต้องการของชุมชนและสังคม สร้างและพัฒนาความร่วมมือกับหน่วยงานทั้งภาครัฐและภาคเอกชนในการช่วยเหลือทางกฎหมาย เช่น โครงการเผยแพร่ความรู้ทางกฎหมาย “เหตุร้ายจากญาติและคนวัน” โครงการอบรมอาสาสมัครคุ้มครองสิทธิระดับชุมชน หลักสูตรผู้ช่วยนักกฎหมายชุมชน เป็นต้น โดยแบ่งการดำเนินงานออกเป็น 5 ศูนย์ย่อย ได้แก่ 1) ศูนย์ให้คำปรึกษาทางกฎหมาย 2) ศูนย์พัฒนาและฝึกอบรม 3) ศูนย์ศึกษาความเป็นธรรม 4) ศูนย์กฎหมายประชาคมอาเซียน และ 5) ศูนย์ศึกษากฎหมายและเทคโนโลยี และในปี พ.ศ. 2562 มีผู้ขอรับคำปรึกษาทางกฎหมาย 70 เรื่อง ซึ่งเรื่องกฎหมายแพ่งและพาณิชย์ มีจำนวนผู้ขอรับคำปรึกษามากถึง 34 เรื่อง และเรื่องกฎหมายรัฐธรรมนูญ และกฎหมายภาษีอากร ไม่มีผู้ขอรับคำปรึกษา



facebook/lawcmservices

facebook/lawcmservices



asianelephantresearch.com/gallery/

17 PARTNERSHIPS  
FOR THE GOALS



สร้างความร่วมมือ  
ระดับสากล  
ต่อการพัฒนาที่ยั่งยืน

“สร้างความร่วมมือ  
ทั้งระดับชาติและระดับนานาชาติ  
เพื่อการพัฒนาในทุกด้าน  
อย่างยั่งยืน”



329

International collaborations  
from 39 countries



18

Collaboration agreement with  
international organization



1,136

Foreign students  
from 40 countries



## บูรณาการองค์ความรู้ด้านวิทยาศาสตร์ ด้านสุขภาพ เพื่อพัฒนาคุณภาพชีวิตที่ดีของสังคมอย่างยั่งยืน : การประชุม iCOMOS (International Conference on One Medicine One Science)

มหาวิทยาลัยเชียงใหม่ ร่วมกับมหาวิทยาลัยมินนิโซตา ประเทศสหรัฐอเมริกา จัดประชุมวิชาการนานาชาติ iCOMOS 2019 (International Conference on One Medicine One Science) ขึ้นโดยเริ่มจากแนวคิดสุขภาพหนึ่งเดียว นำไปสู่ปฏิบัติการ One Medicine One Science โดยเป็นการบูรณาการศาสตร์ความรู้ใหม่ ๆ เข้าด้วยกัน เพื่อเกิดการแลกเปลี่ยนและนำเสนอข้อมูลด้านวิชาการ ที่เกี่ยวข้องในการแก้ไขปัญหาสุขภาพของมนุษย์ สัตว์ และสิ่งแวดล้อม และเพิ่มศักยภาพในการควบคุมและป้องกันโรคระบาดรวมถึงภาวะคุกคามต่าง ๆ การเพิ่มความปลอดภัยทางด้านอาหารที่ได้มาจากสัตว์เพื่อให้นมนุษย์และสัตว์ มีคุณภาพชีวิตที่ดี ท่ามกลางสิ่งแวดล้อมที่ดี

## ศูนย์กลางความร่วมมือด้านพยาบาลในเอเชีย ตะวันออกเฉียงใต้: ศูนย์ความร่วมมือทางการพยาบาลขององค์การอนามัยโลก

คณะพยาบาลศาสตร์ มหาวิทยาลัยเชียงใหม่ ได้รับการแต่งตั้งจาก WHO ในการก่อตั้งศูนย์ความร่วมมือทางการพยาบาลศาสตร์ระดับภูมิภาคเอเชียตะวันออกเฉียงใต้ ตั้งแต่ปี 2003 จวบจนปัจจุบัน นับได้ว่าคณะพยาบาลศาสตร์ เป็นผู้นำด้านการเผยแพร่องค์ความรู้ด้านการพยาบาลที่มีชื่อเสียงในระดับสากล โดยทำหน้าที่ในการจัดอบรมเชิงปฏิบัติการ การอบรมเฉพาะทางด้านการพยาบาล เพื่อเพิ่มขีดความสามารถของพยาบาลในภูมิภาคเอเชียตะวันออกเฉียงใต้ อีกทั้งศูนย์ฯ ดังกล่าวยังเป็นศูนย์กลางของการพัฒนาองค์ความรู้โดยได้รับการแต่งตั้งเป็นศูนย์ที่ปรึกษาของหน่วยงานในภาครัฐและเอกชน ทั้งระดับภูมิภาคและระดับประเทศ



## จากอัตลักษณ์ มข. สู่อารอนุรักษสายพันธุ์ช้าง ในภูมิภาคเอเชียเพื่อส่งเสริมความยั่งยืนในด้านวิชาการ การท่องเที่ยว และสิ่งแวดล้อม

ศูนย์วิจัยและศึกษาช้าง (EREC) เป็นศูนย์ที่จัดตั้งโดยคณะสัตวแพทยศาสตร์ มหาวิทยาลัยเชียงใหม่ ได้เริ่มดำเนินการตั้งแต่เดือนตุลาคม พ.ศ. 2553 มุ่งมั่นที่จะอนุรักษ์ช้างในภูมิภาคเอเชียและวัฒนธรรมที่เกี่ยวข้องกับช้าง ซึ่งดำเนินการวิจัยและจัดหาข้อมูล โดยได้รับความร่วมมือและการสนับสนุนจากองค์กร ภาครัฐ และภาคเอกชน ทั้งในระดับชาติและระดับนานาชาติ เพื่อเป็นศูนย์กลางการศึกษา วิจัย บริการ และพัฒนาช้างในภูมิภาคเอเชีย ในการจัดการด้านสุขภาพ การผสมพันธุ์ และการอนุรักษ์ รวมทั้งเป็นสถานที่ฝึกอบรมเชิงปฏิบัติการ สำหรับทุกคนที่สนใจเรื่องช้างทั้งด้านวิทยาศาสตร์และสังคม รวมถึงการสนับสนุนและส่งเสริมการท่องเที่ยวที่เกี่ยวข้องกับช้าง





## มหาวิทยาลัยเชียงใหม่

มหาวิทยาลัยชั้นนำที่รับผิดชอบต่อสังคม  
และการพัฒนาที่ยั่งยืน

มหาวิทยาลัยเชียงใหม่

239 ถนนห้วยแก้ว ตำบลสุเทพ

อำเภอเมืองเชียงใหม่ จังหวัดเชียงใหม่ 50200

<https://www.cmu.ac.th>

